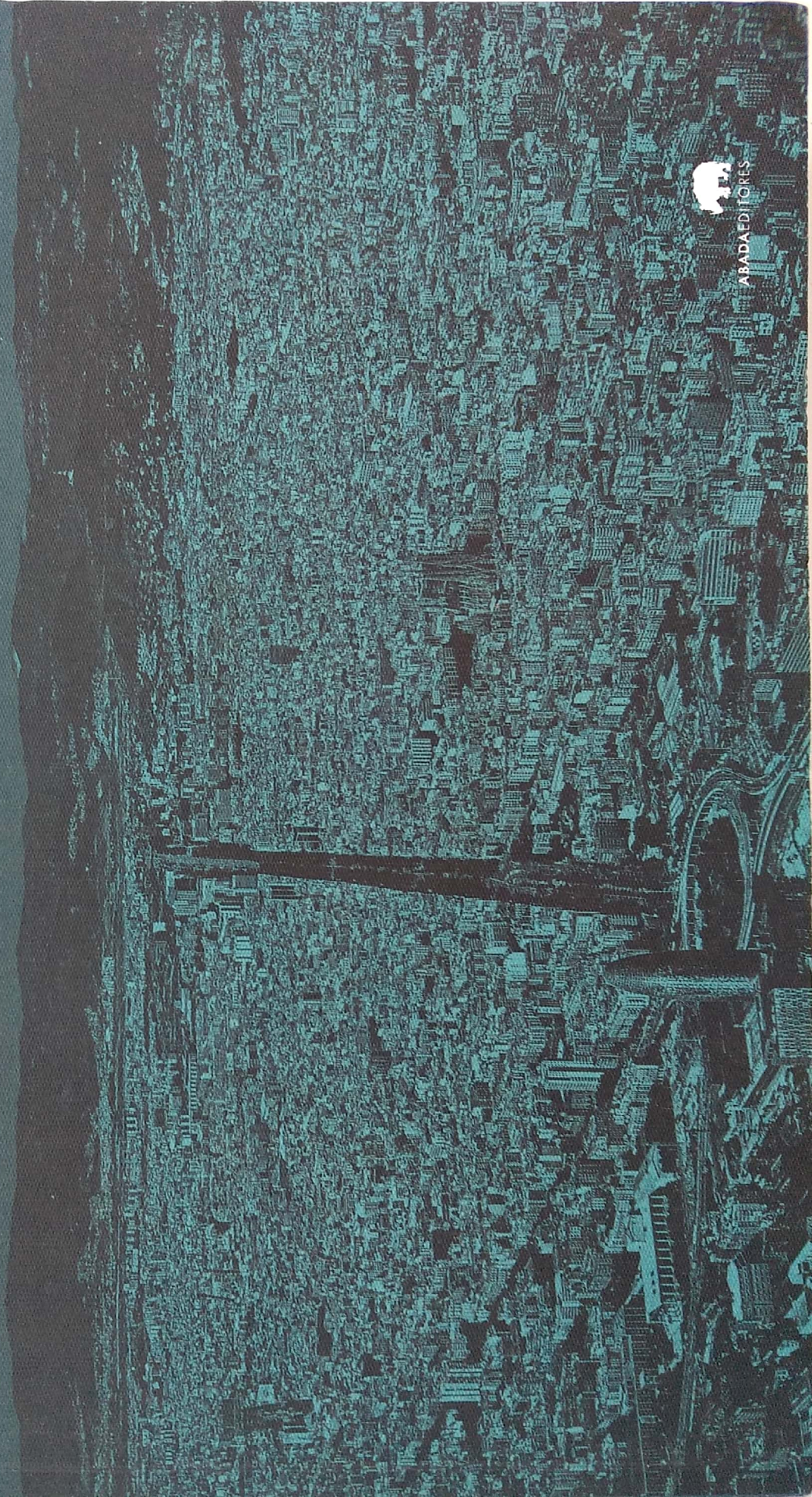


# VISIONES URBANAS

De la cultura del plan al urbanismo paisajístico

Editado por Carmen Díez Medina y Javier Monclús

Presentación de Rafael Moneo



ABADA EDITORES

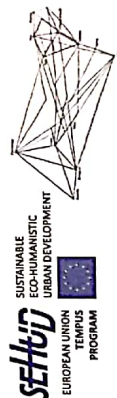


## LECTURAS

Serie Hª del Arte y de la Arquitectura

DIRECTORES JUAN MIGUEL HERNÁNDEZ LEÓN Y JUAN CALATRAVA

Cualquier forma de reproducción, distribución, comunicación pública o transformación de esta obra solo puede ser realizada con la autorización de sus titulares, salvo excepción prevista por la ley. Diríjase a CEDRO (Centro Español de Derechos Reprográficos) si necesita fotocopiar o escanear algún fragmento de esta obra ([www.conlicencia.com](http://www.conlicencia.com); 917021970).



© CARMEN DÍEZ MEDINA Y JAVIER MONCLÚS (eds.), 2017

© De los textos, sus autores, 2017

© ABADA Editores, 2017, de la presente edición para todos los países de lengua española  
Gobernador, 18 / 28014 - Madrid ( [ABADAEDITORES.COM](http://ABADAEDITORES.COM) )

Foto de cubierta: Barcelona, vista aérea, 2011 © Michael Dörfler

Edición inglesa: *URBAN VISIONS. From Urban Planning Culture to Landscape Urbanism*,

by Carmen Díez and Javier Monclús

Copyright © Springer International Publishing AG 2017. All Rights Reserved

## DISEÑO

Manuel García Alfonso

## MAQUETACIÓN

Manuel García Alfonso y Sergio García-Pérez

## REVISIÓN BIBLIOGRÁFICA / ÍNDICE ONOMÁSTICO

Sergio García-Pérez

## AGRADECIMIENTOS

Maria Grazia Follì (coord. SEHUI/TEMPUS), Nora Lombardini, Sara Caspani, Anna Rita Ancora (Politécnico de Milán); Hayden Salter, Cristina Carriedo (estudio de Rafael Moneo); Michael Dörfler, fotógrafo; Pablo Borraz, Beatriz Valiente (Universidad de Zaragoza); archivos, instituciones, estudios de arquitectura, urbanismo y paisaje, investigadores, fotógrafos, autores, etc., que han cedido material para su publicación en este libro; los coeditores quisieran agradecer expresamente a Sergio García-Pérez (becario FPI proyecto UR-HESP) su generosa dedicación a la edición de este libro.

Se han utilizado las tipografías Anno Pro y Akcidenz Grotesk

ISBN: 978-84-16160-81-5

IBIC: AMVD

Depósito legal: M-11823-2017

Impresión: Cofás, Industrias Gráficas

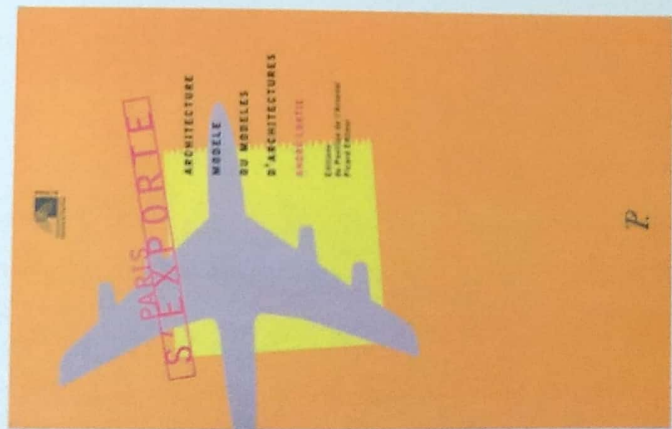
Los editores desean dar las gracias a todos los autores e instituciones que han permitido reproducir sus obras. Se ha intentado localizar y mencionar a todos los depositarios de derechos, pero, en caso de existir alguna incidencia, se agradece que sea comunicada a los editores para subsanarla.

# 17. Modelos urbanísticos y ciudades modelo

JAVIER MONCLÚS

## Palabras clave

Modelos urbanísticos, ciudades modelo, buenas prácticas, difusión urbanística



[F1] El modelo París. Portada del catálogo de la exposición *Paris s'exporte*, en el Pabellón del Arsenal. París, 1995.

Uno de los temas recurrentes en el debate de la cultura urbanística internacional es del de los 'modelos urbanísticos'. Desde una perspectiva geográfica e histórica se suele hacer referencia a 'modelos de ciudad': norteamericana, europea, latinoamericana, islámica, asiática, etc. También se encuentran modelos de ciudad ideales o utópicas en la literatura y en los discursos urbanísticos, como los elaborados por algunos de los grandes visionarios: la Ciudad jardín de Ebenezer Howard, la Broadacre City de Frank Lloyd Wright o la Ciudad radiante de Le Corbusier<sup>1</sup>. Pero aquí no nos interesan tanto los modelos en un sentido de propuesta teórica y abstracta, sino modelos de actuación basados en casos concretos. En cierto modo, se trata de un debate consustancial a la teoría y a la historia del urbanismo. Como apunta Marshall Berman: "Hacia 1880, el modelo de Haussmann era aclamado como el modelo mismo del urbanismo moderno. Como tal, no tardó en ser impuesto a las ciudades que emergían o se extendían en todos los rincones del mundo, desde Santiago a Saigón"<sup>2</sup>. Abundan los trabajos dedicados al análisis de los modelos urbanísticos representados por el París de Haussmann, sus 'réplicas' a partir de mediados del siglo XIX<sup>3</sup>, los planes y proyectos para Londres después de la Segunda Guerra Mundial, Brasilia en los años cincuenta, Berlín en los ochenta o Barcelona a finales de los ochenta y en los noventa<sup>4</sup>.

Hay que decir que la reflexión sobre los modelos urbanísticos se ha producido bajo una perspectiva eminentemente eurocéntrica, al menos en gran parte de la literatura especializada. Desde diversos ámbitos y durante algún tiempo, las investigaciones se han centrado en lo que se podrían llamar tradiciones urbanísticas consolidadas, sobre todo en Europa, aunque también en Estados Unidos. En parte, porque es ahí donde se encuentran las capitales en las que tienen lugar los episodios urbanos modernos, pero también porque allí se ha desarrollado la historiografía. Pero cada vez más surgen estudios que tratan los fenómenos de 'importación' y 'exportación' de los modelos urbanísticos, sin perjuicio de tener en cuenta los significados locales. Más allá del análisis del urbanismo colonial o postcolonial, interesa abordar los complejos procesos del urbanismo transnacional<sup>5</sup>. En relación con esos estudios, se puede apreciar un interés emergente en los procesos de globalización y en la especificidad de las tradiciones y culturas urbanísticas ligadas a determinadas áreas nacionales y geográficas<sup>6</sup>.

En este sentido, es ilustrativo observar el impacto de los modelos urbanísticos europeos desde una perspectiva latinoamericana. A pesar de las interpretaciones propias y de la interpretación matizada que la historiografía reciente aporta frente a las visiones más simplistas, el diagnóstico de Roberto Segre

1 Fishman, *Urban Utopias in the Twentieth Century*; Essex Howard, *Frank Lloyd Wright and Le Corbusier*.

2 Berman, *Todo lo sólido se desvanece en el aire*, [5].

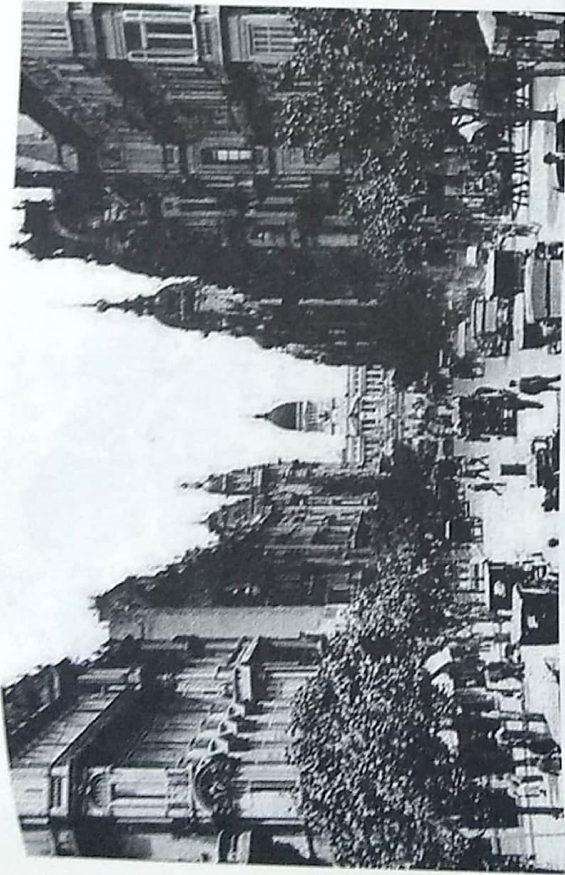
3 Lefebvre, *Paris s'exporte*.

4 Monclús, Guardia, (eds.), *Culture, Urbanism and Planning*, Hampshire: Ashgate, 2006.

5 King, "Exporting planning: the colonial and neo-colonial experience", Sanyal, *Comparative Planning Cultures*.

6 Monclús, Díez Medina, "Urbanismo, Urbanism, Urbanism, Latin European Urbanism: Italy and Spain".





[F2] Avenida de Mayo. Un boulevard haussmanniano en Buenos Aires, fotografía ca. 1910.

[F3] El *County of London Plan*, 1943. Un modelo 'organicista' de posguerra.



7 Segura, Véliz Catrain, "¿Por qué hablar de modelo europeo de ciudad en América Latina?", 12.

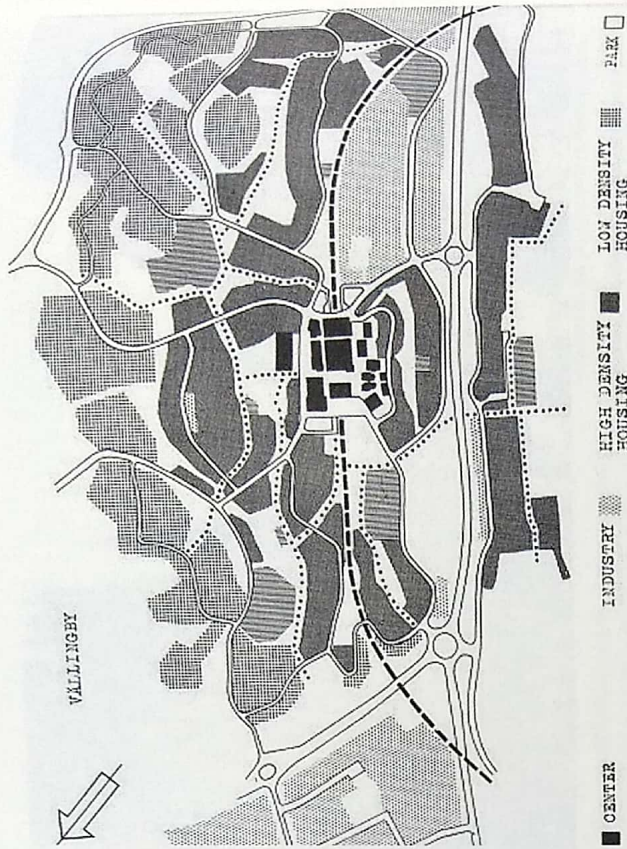
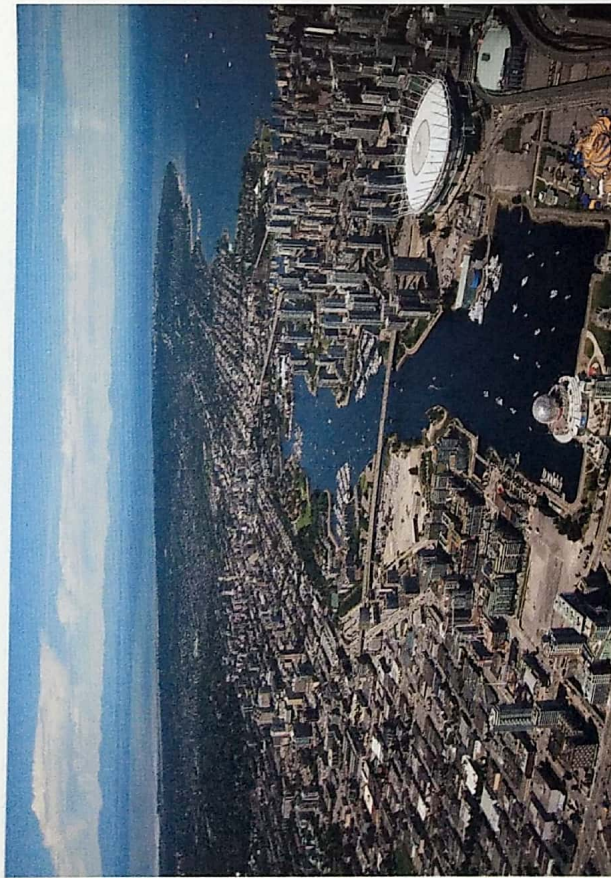
8 "In the midst of an intellectual's plea for a cultural alliance with the Old World." Almandoz, "Urbanization and Urbanism in Latin America: From Haussmann to CIAM" en *Planning Latin America's Capital Cities, 1850-1950*, 28.

tamente disciplinares, centradas en los discursos y proyectos urbanísticos. Así, las aproximaciones desde la historia cultural urbana se han desarrollado ampliamente en América Latina, atendiendo al tema de la transferencia de modelos urbanísticos y cultura urbana desde finales del siglo XIX, "en medio de un llamamiento de los intelectuales a llevar a cabo una alianza cultural con el Viejo Mundo".<sup>8</sup> Un siglo más tarde, esas reflexiones pueden extenderse a las formas en las que las élites urbanas se apropiaron de ciertos modelos (por ejemplo, con la adopción de los modelos norteamericanos de los suburbios residenciales cerrados). Pero también a los nuevos modelos producidos por los gobiernos democráticos locales, de gran repercusión más allá de América Latina, como ocurre, por ejemplo, con el 'modelo Curitiba'. En este sentido, cabe una visión diferente y más positiva sobre las transferencias entre ámbitos nacionales y culturales, a veces muy alejados entre sí, superando

resulta claro: "Entre mediados de los siglos XVIII y XIX, el modelo neoclásico europeo acompaña el crecimiento de las ciudades de la región: paseos y alamedas rompen definitivamente con la homogenea introversión de la cuadrícula primitiva." [...] "La Habana, Ciudad de México, Río de Janeiro y Buenos Aires asumen las imágenes metropolitanas de los trazados haussmannianos con la participación de los urbanistas europeos: Joseph Antoine Bouvard, J. N. L. Forestier, Alfred Agache, Maurice Rotival. Un fragmento de Madrid surge en la Avenida de Mayo de Buenos Aires; otro de París en la Avenida Central de Río de Janeiro; La Habana aspira a convertirse en la Niza de América. La Influencia de Otto Wagner y Camillo Sitte aparece del otro lado de los Andes: el austriaco Karl Brunner participa en los diseños urbanos de Santiago de Chile y Bogotá".<sup>7</sup>

De todos modos, la investigación sobre la influencia de los modelos urbanos tiene un recorrido mayor que el de las visiones estric-





[F4] Vancouver. Una ciudad modelica a partir de la Expo de 1986.

[F5] El modelo Vällingby, nuevo núcleo suburbano de Estocolmo, 1954-1972. Primer prototipo del "ABC model" (Arbete-Bostad-Centrum / Trabajo-Residencia-Centro / Work-Dwelling-Centre).

[F6] El modelo Hammarby Sjöstad, Estocolmo, 1995-2015. Una operación de regeneración urbana y un modelo de barrio ecológico. Conceptos y estrategia general.

[F7] El modelo Hammarby, Sjöstad, Estocolmo, 2007. Morfología urbana como base para el *master plan*.

las interpretaciones propias de la perspectiva colonialista o neocolonialista.

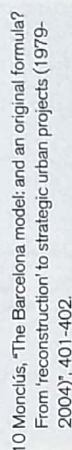
#### APRENDER DE LAS CIUDADES MODELO Y DE LAS BUENAS PRÁCTICAS

La identificación de las ciudades admiradas por su 'buen urbanismo', ha sido objeto de amplios estudios por parte de historiadores de la arquitectura y del urbanismo. Algunos autores, como Stephen Ward, se han preocupado por intentar desvelar los motivos por los que esos modelos emergen, así como sus formas de promoción, difusión o apropiación e, incluso, el grado de creatividad de los mismos. Además del caso de París, algunos de cuyos elementos emblemáticos y específicos fueron copiados en otras ciudades, Ward se refiere a una serie bastante acotada: Fráncfort y Viena a principios de siglo XX; Moscú en los años treinta y cuarenta; Londres, Róterdam, Varsovia, y Estocolmo en los años posteriores a la Segunda

Guerra Mundial; Copenhague y Ámsterdam en los años setenta; Barcelona en los ochenta; en Norteamérica, Nueva York, Chicago o Toronto en los años cincuenta, Baltimore en los ochenta, Portland y Vancouver desde los años noventa; y también a otras ciudades del mundo, como Singapur o Brasilia. Interesa decir que el proceso de difusión y adopción de los modelos urbanísticos casi nunca se reduce a una 'exportación' o 'importación' literal. Al margen de los casos en que los modelos son 'copiados' o impuestos, lo más habitual es que se extraigan, de forma selectiva, algunos elementos de los modelos admirados: 'el modelo se convierte en una especie de kit de piezas reunidas'<sup>9</sup>. Así, los modelos suelen apoyar estrategias y proyectos concretos a partir de experiencias exitosas. El caso del llamado 'modelo Barcelona' resulta de especial interés cuando se analizan las formas en que se recibió

9 [1] The model becomes a disassembled 'kit of parts'. In an even more abstracted sense, the model city may also become simply a symbol deployed to reinforce a particular planning approach within policy debates. Ward, 'Cities as Planning Models', 297.





11 Hall, Good Cities, Better Lives: How Europe Discovered  
the Lost Art of Urbanism.

co y confuso listado de *'best practices'*<sup>41</sup>. El autor selecciona algunos temas y países, para luego analizar en detalle los ejemplos de lo que denomina *'urban good practices'*. El interés de esas visiones resulta evidente, por la cuidada selección de ejemplos y aspectos en los que destacan las ciudades y países analizados, pero también por efectuarse desde una visión crítica del autor respecto al reciente urbanismo de las ciudades británicas y a las formas en las que otras ciudades europeas han redescubierto el 'olvidado arte del urbanismo'. Al margen de algunas exageraciones, el recorrido que Hall efectúa resulta impecable y sistemático, con una mirada operativa sobre las ciudades que destacan por haber alcanzado elevados estándares de calidad, en relación a distintos aspectos, como resultado de acertadas estrategias urbanísticas. Así, se analizan los casos más innovadores, comenzando por Alemania, donde se enfatizan los logros re-

urbanística que se asociaban a sendas etapas de renovación de la ciudad y que se reconocen como las más originales de dicho 'modelo' de intervención urbanística. Por un lado, la capacidad para regenerar y tratar espacios centrales mediante pequeñas operaciones de reforma urbana; pero también, las operaciones de mayor alcance, los proyectos "estratégicos" que caracterizan la intervención posterior.<sup>10</sup>

En los últimos años, coexisten ciertas visiones 'modélicas' con otras que reconocen en las llamadas 'buenas prácticas' un eficaz método empírico que permite cruzar miradas recíprocas entre el mundo occidental avanzado y otras realidades urbanas menos afortunadas que han surgido en el contexto de los procesos globalizadores. Una de las recientes aproximaciones de Peter Hall, centrada en Europa, destaca por su empleo de criterios sólidos y homogéneos a los que, generalmente, se presenta como ecléctico.

o emuló en otras ciudades [ver capítulo 11]. Su impacto en el urbanismo británico a final de la década de los noventa resulta significativo. En este sentido, resulta interesante comprobar el modo en que el urbanismo barcelonés ha sido acogido en los medios oficiales británicos. En 1999, el RIBA —colegio británico de arquitectos— otorgó su premio a la ciudad (por vez primera, hasta entonces siempre se había concedido a arquitectos). Antes, en 1987, la ciudad había obtenido el premio de Harvard por su buen diseño, pero ahora la Medalla de Oro del RIBA se concedía a los políticos y arquitectos por su "compromiso con el urbanismo", incluyendo "la combinación de espectaculares proyectos urbanos y de mejoras de pequeña escala en plazas y calles". Se destacaban así tanto las operaciones de pequeña dimensión, los espacios públicos, como los grandes proyectos urbanos estratégicos. Dos tipos de intervención





[F8] Modelo Portland, 2015. El 'Green Loop' como nuevo lineal y corredor de transporte en el área urbana central.

lativos al funcionamiento de las ciudades como motores económicos (con atención especial a determinadas estrategias y proyectos en Hamburgo/HafenCity, Berlín, Leipzig, Duisburg, entre otras). A continuación, se consideran los proyectos holandeses, donde destacan los exitosos desarrollos residenciales recientes. En las ciudades francesas se subraya la apuesta por la integración de los distintos sistemas de transporte público asociados a la recualificación urbana (Lille, Montpellier, Estrasburgo). En las escandinavas se analizan los avances hacia la sostenibilidad urbana, con especial atención al 'Hammarby model', un nuevo barrio que surge de la regeneración urbana de un sector próximo al centro de Estocolmo (también Copen-

hague y Malmö). Finalmente, Hall vuelve a una ciudad alemana, Friburgo, a la que considera *"the city that did it all"* (la ciudad que cumple con todo), es decir, un verdadero modelo urbano en el que se abordan de forma integral todos los retos—los que él llama los 'cinco desafíos'—a los que se enfrentan las ciudades británicas y, en general, casi todas las europeas. Es por ello que resulta interesante analizar las actuaciones recientes en la ciudad de Friburgo, pues se ha convertido rápidamente en un modelo reconocido para urbanistas de todo el mundo.

Es significativo, en cualquier caso, la pérdida de confianza en el urbanismo 'científico', que todavía dominaba hace un par de décadas,

y que está siendo relevado por la progresiva difusión de otro urbanismo basado más bien en modelos y en buenas prácticas. Un urbanismo no menos ambicioso, pero sí más comprometido con realidades complejas, difíciles de reducir a determinados campos propios de disciplinas con pretensiones excesivamente monopolizadoras e incapaces de conseguir mejorar sustancialmente la vida de los ciudadanos a través de la mejora de las ciudades en las que habitan. Con todo, resulta necesario preguntarse si las ciudades que se han convertido en 'modelicas', son las más innovadoras, o si lo son más bien aquellas que adaptan de forma creativa ideas y estrategias originadas en otras ciudades. Lógicamente,





[F9] Londres, masterplan del área olímpica, 2012.

12 Segre, "Culture, Tradition and Modernity in the Latin American City" en Monclús, Guardia, Culture, Urbanism and Planning, 254-270.

los factores de proximidad y de tamaño son importantes, pero también las formas en las que determinados tipos de urbanismo se promocionan. El máquetin urbano tiene bastante que ver con todos esos procesos, sin olvidar los instrumentos de intercambio de información y experiencias en ámbitos estrictamente disciplinares y profesionales, desde los encuentros, congresos o publicaciones hasta las colaboraciones internacionales de equipos de urbanistas. En este sentido, resulta llamativa la repercusión de algunos modelos europeos y norteamericanos en las ciudades latinoamericanas, especialmente del 'modelo Barcelona' a partir de los Juegos Olímpicos de 1992, hasta los modelos del London's Docklands o del Battery Park de Manhattan. El proyecto de Puerto Madero para Buenos Aires es un buen ejemplo de esas tres influencias más o menos directas<sup>12</sup>.

## BIBLIOGRAFÍA

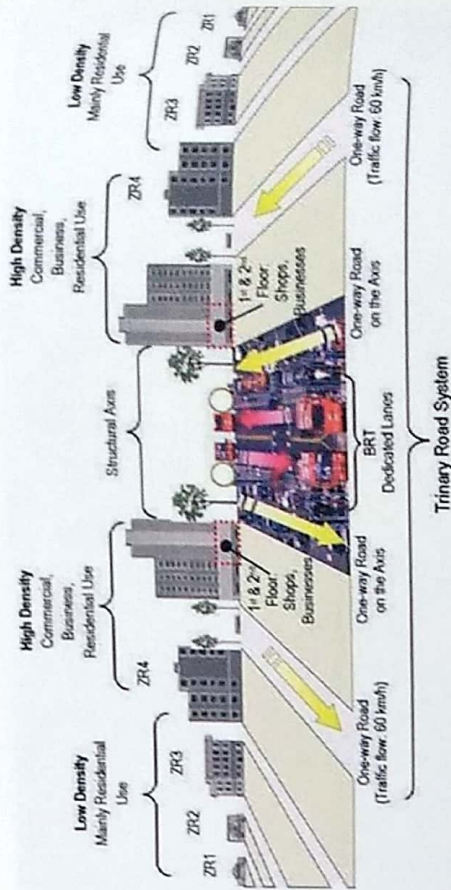
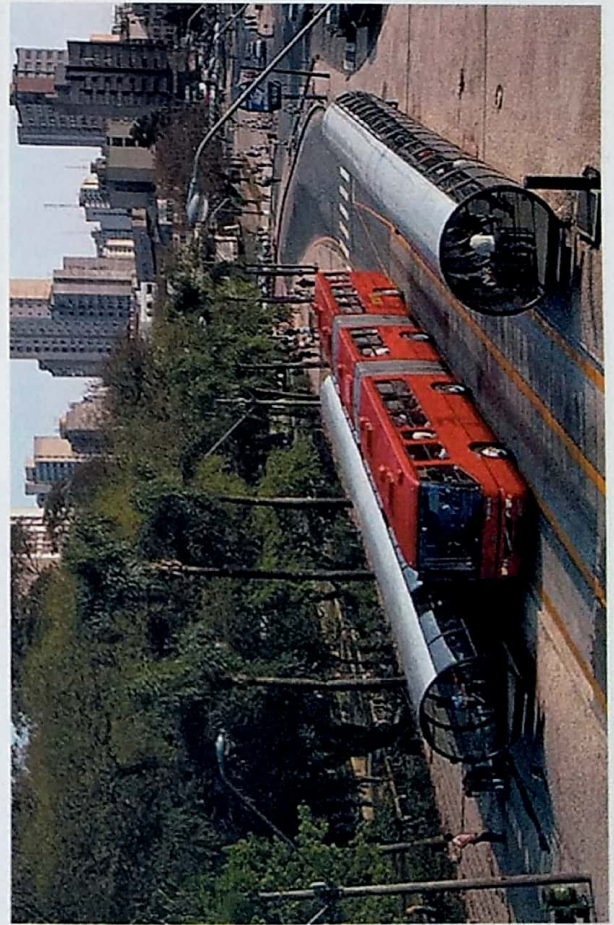
- ALAMANDOZ, A. "Notas sobre historia cultural urbana. Una perspectiva latinoamericana." *Perspectivas Urbanas / Urban perspectives* 1 (2002): 29-39.
- (ed.). *Planning Latin America's Capital Cities, 1850-1950*. Londres: Routledge, 2002.
- BERMAN, M. *Todo lo sólido se desvaneció en el aire: la experiencia de la modernidad* [All that is Solid Melts into Air: The Experience of Modernity, 1982]. MORALES VIDAL, A. (trad.). Madrid: Siglo Veintiuno de España, 1991.
- BRASZ, B. "A planned city model: Curitiba, Brazil." *The Brazil Development Planning Unit*, 25 de mayo de 2010. <http://blogs.ucl.ac.uk/dpublog/2010/05/25/a-planned-city-model-curitiba-brazil/>.
- FISHMAN, R. *Urban Utopias in the Twentieth Century: Ebenezer Howard, Frank Lloyd Wright and Le Corbusier*. Nueva York: Basic Books, 1977.
- HALL, P.G. *Ciudades del mañana: historia del urbanismo en el siglo XX* [Cities of tomorrow, 1988]. Barcelona: Ediciones del Serbal, 1996.
- . *Good Cities, Better Lives: How Europe Discovered the Lost Art of Urbanism*. Oxford: Routledge, 2014.
- HOME, R. "Global Systems Foundations of the Discipline: Colonial, Post-Colonial and Other Power Structures." [En prensa]. En *Planning History Handbook*, HEIN, C. (ed.). Londres: Routledge, 2017.
- KING, A.D. "Exporting planning: the colonial and neo-colonial experience." En *Shaping an Urban World*, CHERRY, G.E. (ed.) 2013-26. Londres: Mansell, 1980.
- LORTIE, A. *Paris's exporte*. Paris: Arsenal, 1995.
- MONCLÚS, J. "The Barcelona model: and an original formula? From 'reconstruction' to strategic urban projects (1979-2004)." *Planning Perspectives* 18, n. 4 (2003): 399-421. doi:10.1080/0266543032000117514.
- MONCLÚS, J., Díez MEDINA, C. "Urbanisme, Urbanismo, Urbanística. Latin European Urbanism: Italy and Spain." [En prensa]. En *Planning History Handbook*, HEIN, C. (ed.). Londres: Routledge, 2017.
- MONCLÚS, J., GUARDIA, M. (eds.). "Prologue/Prólogo." En *The 11th IPHS Conference. Planning models and the culture of cities*. Barcelona: UPC, 2004. 19-25, 27-33.
- SANYAL, B. (ed.). *Comparative Planning Cultures*. Nueva York: Routledge, 2005.
- SEGRE, R., VÉLEZ CATRAIN, A. "¿Por qué hablar de modelo europeo de ciudad en América Latina?" *Revista de Occidente* 230-231 (2000): 11-24.
- WARD, S.V. "Cities as planning models." *Planning Perspectives* 28, n. 2 (2013): 295-313.



## El modelo Curitiba (1971-1991)

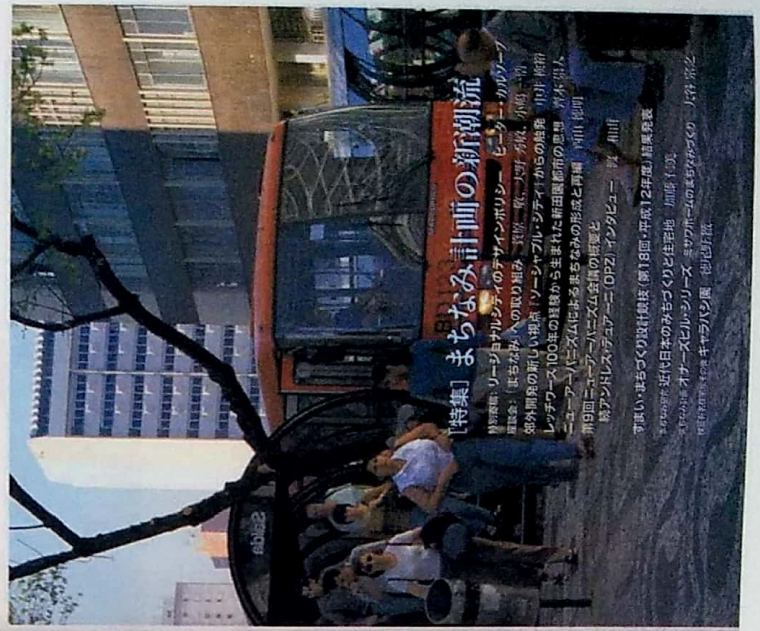
La ciudad de Curitiba, capital del estado brasileño de Paraná, se considera internacionalmente como la ciudad mejor planificada de Brasil, así como un modelo de desarrollo urbano sostenible. A pesar de las diferencias con otros modelos como el de Friburgo, los logros de los últimos años son, también aquí, el resultado de una considerable tradición urbanística y de la aplicación continuada (durante más de cuarenta años) de un urbanismo estratégico e integrado, en correspondencia con un fuerte liderazgo político y de una administración eficiente. Una estrategia que abarca todos los aspectos de un urbanismo avanzado, incluyendo innovadores programas sociales, económicos y ambientales.

Durante esos años, la población de la ciudad se ha duplicado, rozando ahora los 2 millones de habitantes. A pesar de los retos que conlleva ese proceso de rápido crecimiento urbano, la aplicación de ese tipo de estrategias ha permitido poner en marcha sistemas innovadores de transporte, pero también otras mejoras relacionadas con la preservación del patrimonio y con la extensión y articulación de un sistema de parques y espacios libres asociados a programas sociales y ambientales. El papel del equipo responsable del urbanismo de Curitiba –dirigido por Jaime Lerner– ha sido esencial. El diseño de los corredores de transporte se plantea a partir de la idea de líneas concéntricas de autobuses locales conectadas con cinco líneas radiales, consiguiendo resultados equivalentes a los de líneas de metro convencional, con un coste muy inferior (un octavo), aunque recientemente se está comprobando su insuficiencia. Además, el impulso a los recorridos peatonales y ciclables ha permitido avanzar hacia un entorno de elevada calidad, sobre todo en comparación con los estándares de otras ciudades brasileñas y latinoamericanas.



## 家とまちなみ

Vol.20  
No.2  
2001.9  
5000 0000 0000

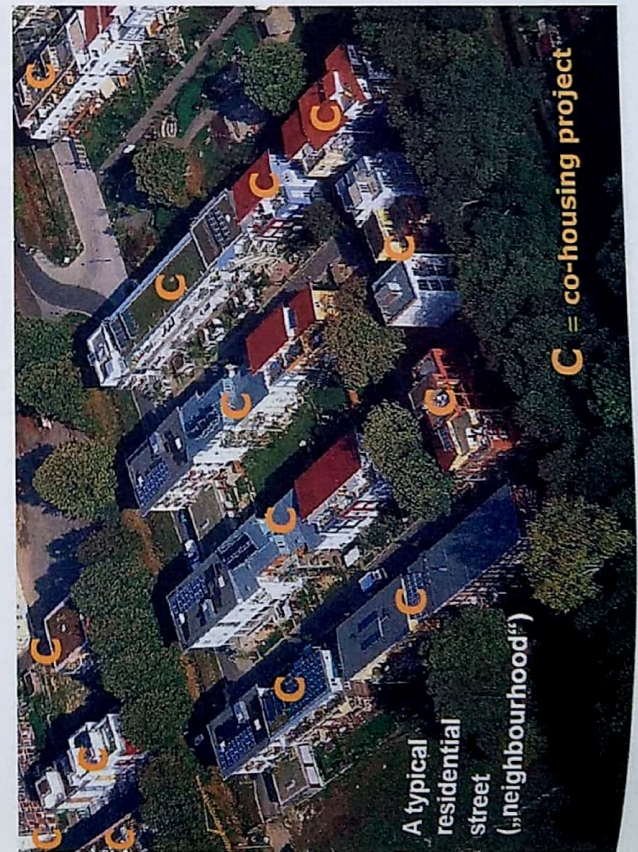




## El modelo Friburgo (1990-2000)

El trazado urbano del nuevo barrio de Vauban parte de una malla más sofisticada que las convencionales, diseñadas en función del tráfico rodado. El conjunto (5.000 habitantes y 600 empleos, en 42 ha), se conecta mediante tranvía con el centro urbano, priorizándose los recorridos locales peatonales y ciclables. La calidad excepcional del entorno construido y de los espacios libres se consigue mediante un *master plan* bastante rígido, que define alturas máximas de 12,5 metros, aptos para edificios de 4 plantas. La disposición de cuidados espacios verdes públicos y la articulada participación ciudadana asociada al movimiento de la community architecture de los años setenta hace el resto.

Pero en esta ciudad de algo más de 200.000 habitantes ese barrio modelo es sólo parte de concepciones urbanísticas que animan diversas actuaciones urbanas, desde la generación de energía hasta la normativa urbanística. No sólo se apoya y fomenta una base económica que es un ejemplo de la economía del conocimiento del siglo XXI, sino que no se entiende sin la fortaleza del movimiento medioambientalista, que se apoya en la tradición de naturalista, en las luchas antinucleares de la década de los setenta y en el peso creciente de las políticas verdes a escala local. La continuidad en los liderazgos políticos y, sobre todo técnicos, durante más de 25 años ha permitido impulsar una estricta normativa de bajo consumo energético, así como el decidido fomento del transporte público y recorridos peatonales y ciclistas. Una visión estratégica que no deja de ser simple: mantener la ciudad compacta, tratando de ocupar la menor superficie posible fuera de la ciudad consolidada, en dos barrios modelos, Vauban y Rieselfeld.



## 3: Freiburg: continental exemplar



### New sustainable suburb of Vauban, Freiburg, Germany

5,000 people, 600 jobs at 50 du/ha gross: 4 storeys maximum: no mass house builders  
Tram based: 65% walk/cycle: CHP supply / low energy throughout:  
Council Cttee + Agencies + Forum manage the development

