

الدرس الأول

موقع بلدي

الأهداف

بعد الدرس، أضع علامة ✓ في المربع المناسب لدى تحقيقي الهدف.

- | | | |
|-----------------------------------|------------------------------|---|
| <input type="checkbox"/> جيد جدًا | <input type="checkbox"/> جيد | <input type="checkbox"/> بحاجة إلى مجهود أكبر |
| <input type="checkbox"/> جيد جدًا | <input type="checkbox"/> جيد | <input type="checkbox"/> بحاجة إلى مجهود أكبر |
| <input type="checkbox"/> جيد جدًا | <input type="checkbox"/> جيد | <input type="checkbox"/> بحاجة إلى مجهود أكبر |

في نهاية الموضوع، سأكون قادرًا على أن:

- أُميّز بين دوائر العرض وخطوط الطول.
- أستنتج أهمية موقع مصر الجغرافي والفلكي.
- أعبر عن ولائي لوطني مصر.

لنتفاعل معًا

تتمتع مصر بموقع فلكي وجغرافي متميز بين دول العالم؛ فهل تعرف الفرق بينهما؟ وما أهميتهما بالنسبة إلى مصر؟

لنتعلم

رَحِّبْ معلِّمة الدراسات الاجتماعية بطلاب الصف الخامس وقالت لهم : لقد تعرّفنا في العام الماضي **الموقع الجغرافي لمصر** (موقع المكان بالنسبة إلى اليابسة والماء) وعرفنا أن وطننا الحبيب مصر والذي تبلغ مساحته مليون كيلومتر مربع، يقع في شمال شرق قارة إفريقيا وهو ملتقى قارات العالم القديم (إفريقيا وآسيا وأوروبا)، ويطلّ على البحر المتوسط شمالاً والبحر الأحمر شرقاً، وقد ساعد ذلك الموقع الجغرافي المتميز لمصر على سهولة اتصالها بدول العالم تجاريًا وحضاريًا عبر التاريخ، بخاصة بعد افتتاح قناة السويس للملاحة.



خريطة (١) الموقع الفلكي لمصر

١٢ الوحدة الأولى

وفي هذا العام سوف نتعرّف **الموقع الفلكي** لمصر؛ وهو الموقع بالنسبة إلى **خطوط الطول** و**دوائر العرض**؛ وهي خطوط وهمية رسمها العلماء على خرائط ومجسمات الكرة الأرضية، بهدف تحديد الموقع بدقة على سطح الأرض.



خطوط الطول



دوائر العرض

خطوط الطول: هي أنصاف دوائر رأسية تبدأ من القطب الشمالي وتنتهي عند القطب الجنوبي. ويُعد خط جرينتش هو خط الطول الرئيسي ودرجته (صفر)، ويقسم الكرة الأرضية إلى نصفين متساويين أحدهما في الشرق والآخر في الغرب، وتفيدنا خطوط الطول في تحديد الموقع على سطح الأرض شرقاً وغرباً، وتحديد الزمن ومعرفة فروق التوقيت بين الأماكن على سطح الأرض.

دوائر العرض: هي دوائر أفقية تُرسم حول الكرة الأرضية وهي غير متساوية الحجم أكبرها دائرة الاستواء، وتصغر هذه الدوائر كلما ابتعدنا شمالاً وجنوباً عن دائرة الاستواء. وتُعد دائرة الاستواء هي دائرة العرض الرئيسية ودرجتها (صفر) وتقسم الكرة الأرضية إلى نصفين متساويين أحدهما في شمالها والآخر في جنوبها، وتُعرف دائرة العرض التي تقع عند ٢٣,٥ درجة شمالاً باسم دائرة مدار السرطان، أما دائرة العرض التي تقع عند ٢٣,٥ درجة جنوباً فتُعرف باسم دائرة مدار الجدي، وتفيدنا دوائر العرض في تحديد مواقع الأماكن شمالاً وجنوباً، وتعرّف أحوال المناخ من حيث الحرارة والرياح والأمطار، وتقسيم الأرض إلى أقاليم مناخية.

بملاحظة الخريطة (١)، نستنتج أنّ وطننا الحبيب مصر يقع بين دائرتي عرض ٢٢° و ٣٦° ٥٣١ شمال دائرة الاستواء، وبين خطي طول ٢٥° و ٣٧° شرق خط جرينتش، ويمر مدار السرطان في جنوبه، وقد أتى هذا الموقع الفلكي إلى وقوع معظم الأراضي المصرية ضمن الإقليم الصحراوي الحار، فيما عدا الأراضي الشمالية على سواحل البحر المتوسط التي تقع ضمن الإقليم المعتدل.

لنستكشف

يؤثر الموقع الفلكي والجغرافي لأي دولة على أنشطة سكّانها وعلاقتها بالدول المجاورة. في ضوء ذلك، استخدم بنك المعرفة المصري وابحث عن تأثير موقع مصر الفلكي والجغرافي على أنشطتها الاقتصادية عبر التاريخ، وعلى علاقتها بالدول الأخرى.

لنراجع

١. لخص بأسلوبك الخاص أهمية موقع مصر جغرافياً وفلكياً.
٢. حدّد أوجه التشابه والاختلاف بين خطوط الطول ودوائر العرض.

الدراسات الاجتماعية في حياتي اليومية

١. فُكِّرْ وأجب بحسب تجربتك

تدور الأرض حول نفسها أمام الشمس مرّة كلّ ٢٤ ساعة من الغرب إلى الشرق، ولذلك تشرق الشمس على الأماكن الواقعة شرق خطّ جرينتش قبل الأماكن الواقعة غرب خطّ جرينتش، ويبلغ فرق التوقيت بين كلّ خطّ طول وآخر ٤ دقائق. إذا علمت أنّ الساعة في مدينة لندن الواقعة على خطّ جرينتش ١٠ صباحاً، فكم تكون الساعة في المدن الموضّحة على الخريطة؟ مثال: لحساب الزمن في مدينة الإسكندرية التي تقع على خطّ طول ٣٠° شرقاً تقريباً، نتّبع الخطوات التالية:

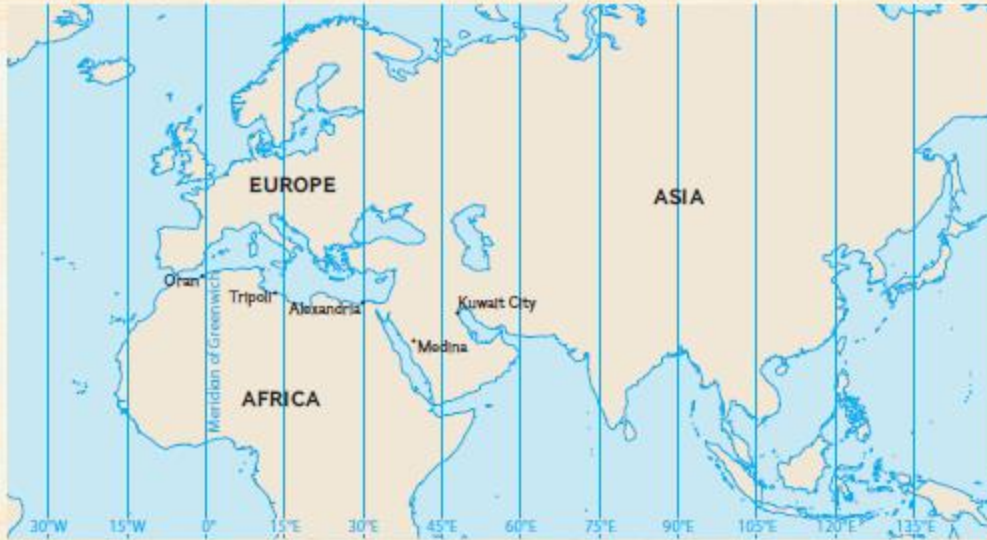
١. عدد خطوط الطول = ٣٠ - صفر = ٣٠ خطّ طول

٢. فرق الزمن = ٣٠ × ٤ = ١٢٠ دقيقة

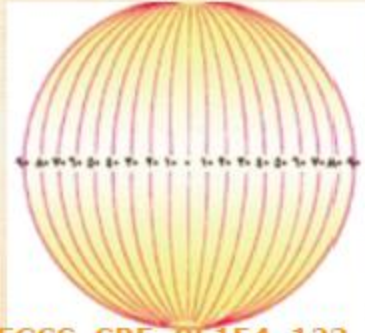
٣. تحويل الدقائق إلى ساعات = ١٢٠ ÷ ٦٠ = ٢ ساعة

٤. الزمن في الإسكندرية = ١٠ + ٢ = ١٢ ظهراً.

| الساعة | المدينة | الساعة | المدينة |
|--------|---------|--------|-----------------|
| | دمشق | | لندن |
| | تونس | | المدينة المنورة |



خريطة (٢) قارّات العالم القديم



EGSS_SB5_85154_123

لنتعمَّق في الفهم

٢ لاحظ وأجب

١. حدِّد على الشكل الذي أمامك:
١. خطَّ الطول الرئيس

٢. منطقة القطب الشمالي

٣. منطقة القطب الجنوبي

٢. اشرح كيف تستفيد من خطوط الطول في حياتك اليومية.

٣. تخيِّل الذي يحدث إذا لم يتمكن العلماء من رسم خطوط الطول ودوائر العرض على الخرائط ونماذج الكرة الأرضية.

التفكير الناقد

٣ فكِّر وأجب

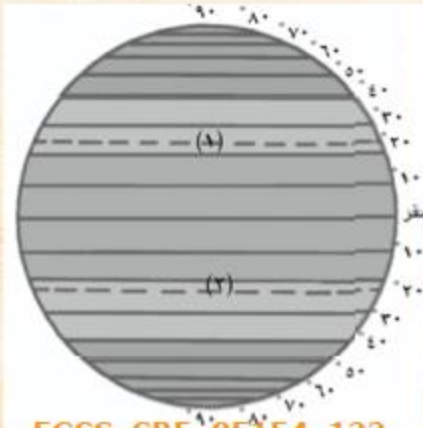
لاحظ الرسم المقابل، ثم أجب واطَّعاً خطاً تحت الإجابة الصحيحة.

١. يعبِّر الشكل عن: خطوط الطول - دوائر العرض - شبكة الإحداثيات - خطوط الكنتور.

٢. يشير الرقم (١) إلى: خطَّ جرينتش - دائرة الاستواء - مدار السرطان - مدار الجدي.

٣. يشير الرقم (٢) إلى: مدار السرطان - خطَّ جرينتش - دائرة الاستواء - مدار الجدي.

٤. لخصَّ أهميَّة معرفة الخطوط المرسومة على هذا الشكل.



EGSS_SB5_85154_122

٤ فكِّر وعبِّر بأسلوبك

تمتلك مصر موقعاً جغرافياً متميِّزاً ساعدها على قيام أقدم حضارة في التاريخ على أرضها (الحضارة المصرية القديمة)، وسهولة التواصل مع دول العالم ثقافياً وتجاريّاً.

١. أكتب رسالة لصديق لك يعيش في الخارج تعبِّر فيها عن اعتزازك وفخرك بأهميَّة موقع وطنك الحبيب مصر بالنسبة إلى العالم.

تقييم ذاتي ارجع إلى الأهداف المذكورة في بداية الدرس، وضع علامة ✓ في المربع المناسب **لمدى تحقيقك للهدف.**

قصة نشأة الحضارة المصرية القديمة

الدرس الثاني

الأهداف

بعد الدرس، أضغ علامة ✓ في المربع المناسب لدى تحقيق الهدف.

| | | | | | |
|--------------------------|----------|--------------------------|-----|--------------------------|----------------------|
| <input type="checkbox"/> | جيد جداً | <input type="checkbox"/> | جيد | <input type="checkbox"/> | بحاجة إلى مجهود أكبر |
| <input type="checkbox"/> | جيد جداً | <input type="checkbox"/> | جيد | <input type="checkbox"/> | بحاجة إلى مجهود أكبر |
| <input type="checkbox"/> | جيد جداً | <input type="checkbox"/> | جيد | <input type="checkbox"/> | بحاجة إلى مجهود أكبر |
| <input type="checkbox"/> | جيد جداً | <input type="checkbox"/> | جيد | <input type="checkbox"/> | بحاجة إلى مجهود أكبر |
| <input type="checkbox"/> | جيد جداً | <input type="checkbox"/> | جيد | <input type="checkbox"/> | بحاجة إلى مجهود أكبر |

في نهاية الموضوع، سأكون قادراً على أن:

- أحكي قصة نزول المصريين القدماء إلى الوادي.
- أستنتج مراحل استقرار المصري القديم في الوادي.
- أُميّز بين العوامل الطبيعية البشرية لقيام الحضارة المصرية القديمة.
- أشرح دور الملك مينا في توحيد البلاد.
- أحدّد على الخطّ الزمني عصور مصر القديمة.

لنتفاعل معاً

يتميّز وطننا الحبيب مصر بحضاراته الفريدة التي أبهرت العالم، وقد أسهمت عدّة عوامل في نشأة هذه الحضارة العريقة. توقّع ما العوامل التي ساعدت في نشأة الحضارة المصرية القديمة وازدهارها.

لنتعلّم

نظّمت مدرسة يوسف رحلة إلى **القرية الفرعونية** والتي تُعدّ متحفاً مفتوحاً يعرض مختلف ملامح الحضارة المصرية القديمة. وأوضحت المعلّمة للتلاميذ أنّ فكرة إنشاء القرية الفرعونية بدأت بحلم للمهندس المصري دكتور حسن رجب في عمل متحف يضمّ أشخاصاً حقيقيّين يرتدون زيّاً فرعونياً ويجسّدون الحياة المصرية القديمة.



وفي أثناء تجوّل التلاميذ بالمركب العائم داخل القرية الفرعونية، سأل يوسف: كيف بنى المصريون القدماء هذه الحضارة العظيمة؟ أجابت المعلمة: إنّ هذه الحضارة كانت نتيجة كفاح طويل، فحياة المصري القديم مرّت بعدة مراحل حيث كان في البداية يعيش فوق الهضاب ويتنقل من أجل جمع الثمار وصيد الحيوانات وكان يسكن الكهوف. وعندما حلّ الجفاف، نزل إلى وادي النيل واستقرّ حيث عرف الزراعة وتربية الحيوانات، وأنشأ بيوتاً صغيرة من الطوب اللبن فظهرت القرى، ثمّ المدن، بعدها نشأت الأقاليم من تجمّع القرى والمدن، وكان لكلّ إقليم حاكم وعاصمة وجيش مستقل.

أتحدت هذه الأقاليم في مملكتين هما: مملكة الشمال في الوجه البحري ومملكة الجنوب في الوجه القبلي. وكان لكلّ مملكة حاكم وعاصمة وشعار ومعبود وتاج خاصّ بها. ونجحت مملكة الشمال في توحيد مصر تحت زعامتها عام ٤٢٤٢ ق.م، واتّخذت من مدينة أون هليوبوليس (عين شمس والمطرية حالياً) عاصمة للبلاد، لكنّها سرعان ما فشلت، وانقسمت البلاد مرّة أخرى إلى مملكتين، إلى أن استطاع الملك نعرمر (مينا) حاكم مدينة طيبة (الأقصر حالياً) توحيد البلاد عام ٣٢٠٠ ق.م، ولبس الملك مينا التاج المزدوج لملكتي الشمال والجنوب، ونعمت مصر بفترة من الاستقرار ساعدت على بناء الحضارة المصرية القديمة، وبذلك بدأ عصر تأسيس الأسرة الأولى.

وسألت المعلمة: هل تعرفون ما العوامل التي ساعدت في نشأة وازدهار حضارتنا المصرية القديمة؟ أجابت مريم: نعم، إنّ نهر النيل الذي ساعد على قيام الزراعة واستقرار المصري القديم، وموقع مصر الجغرافي المتميّز الذي ساعد على تواصل مصر مع غيرها من الدول وتقدّم التجارة. ثمّ قالت المعلمة: أحسنت يا مريم! كما أنّ



الملك مينا

مناخ مصر ساعد على تنوّع المحاصيل والحفاظ على الآثار، وكذلك تنوّع الثروات المعدنية والصخور التي استخدمها المصري القديم في صناعة أدواته والحلي وبناء الأهرامات والمعابد ونحت التماثيل، وكلّ هذه تُسمّى عوامل طبيعية. كما توجد عوامل بشرية كان لها دور في قيام الحضارة المصرية القديمة، مثل وجود جيش قوي يحمي البلاد، والوحدة بين المصريين وإقامة حكومة مركزية ترعى مصالح الشعب، بالإضافة إلى كفاح المصري وجهوده المتواصلة التي مكّنته من إبداع هذه الحضارة العريقة.

وفي النهاية، شكر التلاميذ المعلمة على المعلومات القيّمة التي تعلّموها عن الحضارة المصرية القديمة، وقالوا: إنّنا فخورون بحضارة أجدادنا المصريين القدماء.

لنستكشف

لعب نهر النيل دوراً مهماً في قيام الحضارة المصرية القديمة، وقد قدّسه المصريون القدماء باعتباره مصدر الحياة. إستخدِمَ بنك المعرفة المصري، واجمع بعض النصوص والقصص التي توضح أهميّة نهر النيل عند المصريين القدماء.

لنراجع

١. حدّد العوامل الطبيعية والبشرية التي أدّت إلى قيام الحضارة المصرية القديمة.
٢. وضح الدور الذي قام به الملك مينا لتوحيد مصر.

قصة نشأة الحضارة المصرية القديمة

الدرس الثاني

لنتعلم من
خلال التطبيق

لنعمل على الخريطة

١ لاحظ وأكمل

كانت مصر قبل الوحدة منقسمة إلى مملكتين. لاحظ الخريطة، ثم أكمل الجدول التالي.



خريطة (٣) مملكتنا الشمال والجنوب قبل التوحيد

| المملكة | العاصمة | لون التاج | الشعار | المعبود |
|--------------|---------|-----------|--------|---------|
| مملكة الشمال | | | | |
| مملكة الجنوب | | | | |

٢ اقرأ وسجل

اقرأ الدرس مرة أخرى، ثم رتب على المخطط الزمني التالي المراحل التي مرّت بها مصر حتى تكوين الوحدة السياسية.



لنتعمَّق في الفهم

٣ فكّر وحلّل

اقرأ النصّ التالي الذي يعبر عن حبّ المصريين القدماء للنيل، ثمّ أجب عن الأسئلة التالية:
"إنّك أيّها النيل المبارك صاحب القوّة العظيمة، ومنك تتدفّق الكنوز وتفيض الخيرات على أرض مصر، بارك الله في فيضائك وأدامك متدفّقاً بالخير والبركة على البلاد والأودية والبساتين والمزارع، يشكر نعائمك الإنسان والحيوان والطيور".
١. صف شعورك عندما تقرأ هذا النصّ.

٢. استنتج أهميّة نهر النيل عند المصريين القدماء كما فهمت من النصّ.

٣. اشرح كيف ساعد نهر النيل على قيام الحضارة المصرية.

٤ اقرأ وأكمل

قسّم المؤرّخون تاريخ القدماء المصريين إلى عصور، وتمثّلت هذه العصور في العصر العتيق والذي بدأ بتوحيد البلاد على يد الملك مينا، وتميّز بالاستقرار، ثمّ عصر الدولة القديمة وسُمّي بعصر "بناة الأهرام" نسبة إلى ما شيّده الملوك من أهرامات ضخمة، تبعه عصر ضعف وعدم استقرار، ثمّ عصر الدولة الوسطى وسُمّي بعصر "الرخاء الاقتصادي"، حيث اهتمّ الملوك بإقامة العديد من المشروعات في مختلف المجالات، وتبعه عصر ضعف، ثمّ عصر الدولة الحديثة وسُمّي بعصر "المجد الحربي"، حيث اهتمّ ملوك هذه الدولة بالتوسّع خارج حدود مصر وخاضوا العديد من المعارك الحربية التي انتصروا فيها على أعدائهم، تبعه العصر المتأخّر والذي عانت فيه البلاد من التفكّك والاحتلال.

١. في ضوء الفقرة السابقة، رتّب العصور التاريخية التالية على الخطّ الزمني التالي من الأقدم إلى الأحدث: عصر الدولة الحديثة - عصر الدولة القديمة - عصر الضعف الثاني - عصر الدولة الوسطى - العصر المتأخّر - العصر العتيق.



٢. استخدم بنك المعرفة المصري، واختَر أحد أشهر ملوك مصر القديمة، وابحث عن أهم إنجازاته، واكتب ملخصاً عن فترة حكمه.

التفكير الناقد

٥ إقرأ وأجب

الجيش المصري من أقدم الجيوش التي عرفت البشرية، وقد كان ذلك بعد توحيد الملك نعرمر لمصر حيث أصبح لها جيش موحد يقاتل بشجاعة دفاعاً عن الوطن، وبفضله أنشأ المصريون أول إمبراطورية في العالم وهي الإمبراطورية المصرية التي امتدت لتضم بلاد الشام وبلاد العراق وبلاد بونت (الصومال)، وكان ذلك في عهد **الملك تحتمس الثالث** (أول إمبراطور في التاريخ) والذي خاض العديد من المعارك والحروب، أشهرها معركة مجدو. وقد تميّز الجيش المصري على مرّ العصور بتمسكه بالقيم الأخلاقية في التعامل مع المدنيين والمنشآت المدنية، ومن الأدلة على ذلك ما سجله "وئي" قائد الجيش المصري في الأسرة السادسة على مقبرته في أبيدوس، في سواهج حيث يقول عن سلوك الجيش المصري: "لم يشاجر أحد منهم غيره، ولم ينهب أحد منهم عجيئة الخبز من متجول، ولم يأخذ أحد منهم خبز أي مدينة، ولم يستول أحد منهم من أي شخص على عنزة واحدة".

١. بم شعرت عندما قرأت هذا النص؟

٢. استنتج أهم القيم التي يتمسك بها الجيش المصري.

٣. ما رأيك في سلوكيات الجيش المصري مع المدنيين؟

٤. استخدم شبكة الإنترنت وابحث عن شخصية الملك تحتمس الثالث وأهم إنجازاته.

٦ فكر وأجب

كان المصري القديم يعتبر تلوث النيل جريمة كبيرة، وكان لابد أن يبريء نفسه أمام المحكمة عند الحساب في الآخرة فيقول: "لم أدنس ماء نهر النيل أبداً". وفي الوقت الحالي، وضع المصريون المادة رقم (٤٤) في دستور مصر لعام ٢٠١٤، والتي تنص على: "تلتزم الدولة بحماية نهر النيل، والحفاظ على حقوق مصر التاريخية المتعلقة به، وترشيد الاستفادة منه وتعظيمها، وعدم إهدار مياهه أو تلويثها".

١. ما أهمية وجود مادة في الدستور عن نهر النيل؟

٢. قارن بين سلوكيات المصريين في التعامل مع نهر النيل قديماً وحديثاً.

٣. حدّد واجباتك كمواطن مصري تجاه مياه النيل.

٤. توقّع ماذا يحدث إذا لم يجرّ نهر النيل في أرض مصر.

الدراسات الاجتماعية في حياتي اليومية

٧ فُكِّرْ وأجب بحسب تجربتك

تقع القرية الفرعونية في الجيزة على الضفّة الغربيّة من نهر النيل في جزيرة يعقوب، وتمّ افتتاحها رسمياً عام ١٩٨٤م. وتعرض تفاصيل عن حياة المصري القديم من خلال أشخاص يرتدون ملابس المصريين القدماء، ويقومون بأعمال الزراعة والصناعة وممارسة الطقوس المصرية القديمة، لتشعر وكأنك ركبت آلة الزمن وعادت بك إلى العصور القديمة. كما تضمّ القرية نموذجاً عن مقبرة توت عنخ آمون، بالإضافة إلى عدد من المتاحف التي تعرض مراحل تاريخ مصر.

١. وضّح أهميّة إنشاء قرية تحاكي الحياة المصرية القديمة.

٢. استخدِم الموقع الرسمي للقرية الفرعونية، واكتب ملخصاً عن أهمّ الأماكن والمعالم التي يمكن للسائح زيارتها في القرية متّبِعاً المثال في الجدول.

| الأماكن والمعالم | الوصف |
|------------------|---|
| متحف المراكب | يمكن مشاهدة نماذج لأنواع عديدة من القوارب المصرية القديمة، مثل مركب الشمس للملك خوفو والقوارب الجنائزية للملك توت عنخ آمون. |
| | |
| | |
| | |

تقييم ذاتي إرجع إلى الأهداف المذكورة في بداية الدرس، وضّع علامة ✓ في المربع المناسب لمدى تحقيقك للهدف.

الدرس الثالث

مظاهر سطح بلدي

الأهداف

بعد الدرس، أضع علامة ✓ في المربع المناسب لدى تحقيقي الهدف.

- | | | |
|-----------------------------------|------------------------------|---|
| <input type="checkbox"/> جيد جدًا | <input type="checkbox"/> جيد | <input type="checkbox"/> بحاجة إلى مجهود أكبر |
| <input type="checkbox"/> جيد جدًا | <input type="checkbox"/> جيد | <input type="checkbox"/> بحاجة إلى مجهود أكبر |
| <input type="checkbox"/> جيد جدًا | <input type="checkbox"/> جيد | <input type="checkbox"/> بحاجة إلى مجهود أكبر |
| <input type="checkbox"/> جيد جدًا | <input type="checkbox"/> جيد | <input type="checkbox"/> بحاجة إلى مجهود أكبر |

في نهاية الموضوع، سأكون قادرًا على أن:

- أحدد مظاهر السطح في مصر: وادي النيل - الفيوم - الصحراء الشرقية - الصحراء الغربية - سيناء.
- أربط بين تضاريس سطح مصر و عوامل تكوينها.
- أنتبج مسار نهر النيل داخل مصر.
- أقارن بين خريطين لأحدد تضاريس سطح مصر على مدار سنوات مختلفة.

لنتفاعل معًا

تتميز مصر بالعديد من مظاهر السطح كالجبال والهضاب والبحار والسهول. صف لزملائك المدينة التي تسكن فيها. هل هي منطقة صحراوية؟ أم منطقة ساحلية؟ أم أنك تعيش بالقرب من نهر النيل؟ حدد أهم مظاهر السطح فيها.

لنتعلم

منى تلميذة في الصف الخامس تعيش في محافظة مطروح. نظمت مدرستها رحلة إلى جنوب سيناء، وقد كان في استقبال الرحلة والدها الذي يعمل جيولوجيًا في سيناء حيث يدرس عتبات الصخور للتعرف على خصائصها وكيف تكونت. وأثناء الرحلة، لاحظت منى وزملائها العديد من مظاهر التضاريس كالجبال والبحار والمنخفضات والسهول فسألت عنها.



خريطة (٤) أقسام مصر التضاريسية

قال لها والدها: إنَّ سطح مصر ينقسم إلى أربع وحدات تضاريسية تتضمَّن مظاهر تضاريسية مختلفة في خصائصها تبعًا للعوامل التي شكَّلتها. وعرض عليهم خريطة تضاريس مصر، قائلاً: يُعدُّ وادي النيل و**الدلتا** ومنخفض الفيوم أصغر الوحدات التضاريسية مساحةً في مصر حيث تقلُّ عن ٥٪ من مساحة مصر، وتشكَّلت نتيجة للتعرية المائية، وتتميَّز بجريان نهر النيل فيها والذي يصبُّ في البحر المتوسط، كما تتميز بجودة وخصوبة أراضيها. سألت منى: ما المقصود بدلتا النيل؟ أجاب المعلم: الدلتا عبارة عن رواسب فيضية تكوَّنت عند مصبِّ نهر النيل وتبدو دلتا النيل في شكل مثلث، وتحتوي على أكثر من ٥٠٪ من مساحة الأراضي الزراعية، وقديماً كان يجري فيها عدَّة فروع لنهر النيل ولم يتبقَّ منها سوى فرعَي دمياط ورشيد. أمَّا منخفض الفيوم فيقع جنوب غرب القاهرة، وبالرغم من وقوعه في الصحراء الغربية إلا أنَّ أراضيهِ خصبة لأنها تُروى بمياه نهر النيل عن طريق ترعة بحر يوسف ممَّا جعله متميَّز عن باقي منخفضات مصر.

سألت منى: وما هي باقي الوحدات التضاريسية؟ أجاب والدها: إنَّ الوحدات التضاريسية الثلاث الأخرى تمثِّل صحاري تبلغ مساحتها نحو ٩٥٪ من مساحة مصر، وتشمل: الصحراء الغربية وهي أكبر الوحدات التضاريسية حيث تبلغ نحو ثلثي مساحة مصر، وتبدو على شكل مستطيل ينحدر من الجنوب إلى الشمال، حيث نجد هضبة الجلف الكبير وجبل العوينات في الجنوب، بينما في وسطها تنتشر المنخفضات الناتجة عن **التعرية الهوائية والمائية**، مثل منخفض سيوة والبحرية والقطارة والداخلية والخارجية ومعظمها مأهول بالسكَّان نظراً لانتشار الزراعة والتعدين، ويمتدُّ فيها أيضاً بحر الرمال العظيم، كما توجد فيها هضبة مارمرিকা في الشمال، وتتميَّز الصحراء الغربية بانتشار الآبار الجوفية للمياه العذبة وتوجد فيها مناجم الحديد وآبار البترول والغاز الطبيعي.

أمَّا الصحراء الشرقية فتتميَّز بأنَّها صحراء جبلية هضبية نظراً لوجود سلسلة جبال البحر الأحمر التي تكوَّنت نتيجة لحركات انكسارية أصابت الصخور الصلبة، فأدَّى ذلك إلى ارتفاع بعضها وانخفاض البعض الآخر، وتتضمَّن قمماً مرتفعة أعلاها جبل شايب البنات، كما توجد في الصحراء الشرقية هضبة العبادية وهضبة المعازة، وتُعدُّ الصحراء الشرقية غنية بالمعادن كالذهب والفوسفات، كما تنتشر فيها **الأودية الجافة** والتي كانت مجاري تملؤها المياه قديماً ثم جفَّت، ويمكن استثمارها في إنشاء طرق أو مجاري مائية عند حدوث السيول ومنها وادي العلاقي.

أمَّا بالنسبة إلى شبه جزيرة سيناء التي نحن على أراضيها الآن، فهي تتضمَّن العديد من مظاهر السطح، فالجنوب يتميَّز بوعورة التضاريس حيث جبل سانت كاترين وجبل موسى، والجزء الأوسط تنتشر فيه الهضاب كهضبة التية، والجزء الشمالي ينحدر نحو البحر المتوسط وتقطعه بعض الأودية الجافة مثل وادي فيران ووادي العريش الذي يصبُّ في البحر المتوسط. وفي نهاية الرحلة، اصطحب والد منى التلاميذ إلى أحد المعامل ليعرض عليهم أنواعاً من الصخور ليدرسوها ويتعرَّفوا خصائصها، وكان ذلك مثيراً لاهتمام التلاميذ.

لنستكشف

استخدم بنك المعرفة المصري، وابحث عن مدى أهميَّة دراسة سطح مصر عند التخطيط لمشروعات التنمية في الدولة.

لنراجع

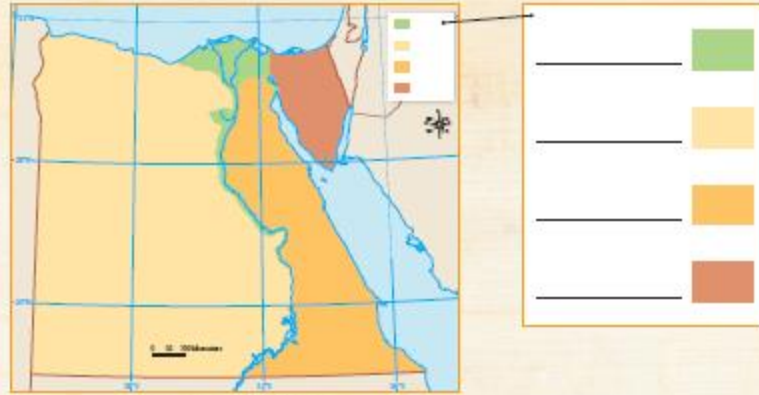
١. في أيِّ الوحدات التضاريسية تقع مدينتك؟ صفِّ أهمَّ مظاهر السطح فيها، وكيف تختلف عن الوحدات التضاريسية الأخرى.

٢. حدِّد أوجه التشابه والاختلاف بين الصحراء الغربية والصحراء الشرقية من حيث مظاهر السطح.

لنعمل على الخريطة

١ لاحظ وأكمل

١. لاحظ خريطة مصر، ثم اكتب مدلول كل لون من الألوان الموجودة في مفتاح الخريطة.



خريطة (٥) سطح مصر

٢. اختر إحدى الوحدات التضاريسية من الخريطة وصفها بجملة من مفرداتك الخاصة.

٣. أنسب المظاهر التضاريسية التالية إلى الوحدة التضاريسية التي تنتمي إليها.

| الوحدة التضاريسية | المظاهر التضاريسية |
|-------------------|--------------------|
| | بحيرة ناصر |
| | جبل شايب البنات |
| | منخفض الفيوم |
| | هضبة الجلف الكبير |
| | هضبة التية |
| | هضبة العبابدة |
| | وادي العلاقي |
| | وادي العريش |
| | جبل سانت كاترين |
| | فرع دمياط |

لنتعمَّق في الفهم

٢ إقرأ وأجب

تُعدّ قناة السويس أحد أهمّ الممرّات المائية في العالم التي تتحكّم في نحو ١٢٪ من حركة التجارة العالمية. وتصل القناة بين البحرين الأحمر والمتوسط بمجرى يصل إلى ١٩٣,٣ كم. وقد أدّى حفر قناة السويس إلى توسّع عمراني على جانبيها، فأتسع العمران في مدن السويس والإسماعيلية وبورسعيد.

ويتعرّض مجرى القناة لعوامل التعرية المستمرة مثل تآكل الشواطئ والترسّبات الرملية، وهو ما يدفع هيئة قناة السويس إلى القيام بأعمال صيانة للمجرى سنوياً.

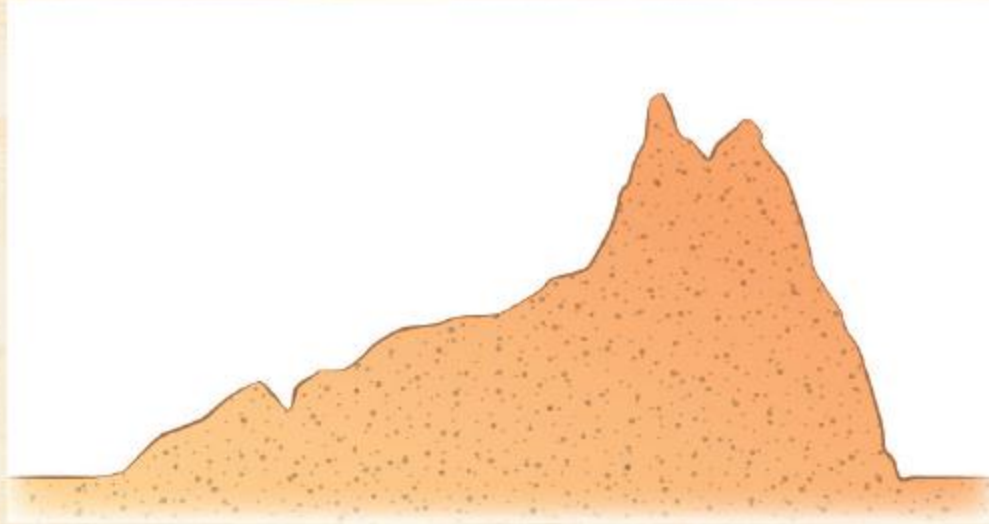
١. كيف غيّرت قناة السويس المظهر التضاريسي لمنطقة القناة؟

٢. ما المشروعات الجديدة التي قامت بها الدولة المصرية لتطوير قناة السويس؟

التفكير الناقد

٣ فكّر واكتب

١. أمامك قطاع عرضي لمنطقة سيناء. أكتب سطرين تشرح فيهما أهمّ المظاهر التضاريسية التي يتضمّنها هذا القطاع.



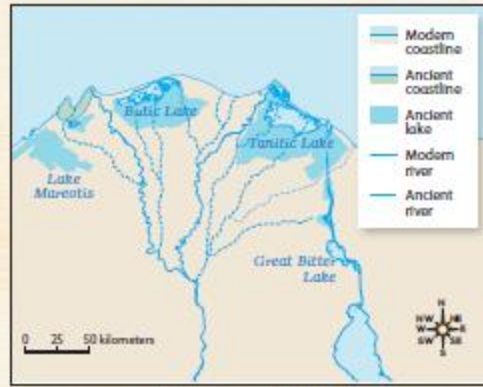
قطاع عرضي لمنطقة سيناء

٢. إستعين بالخريطة صفحة ٢٢، وارسم قطاعاً عرضياً من واحة سيوة حتى نهر النيل مروراً بمنخفض الفيوم.



٤. لاحظ وقارن

أمامك خريطتان: الأولى لدلتا نهر النيل قديماً، والثانية لدلتا نهر النيل حديثاً.



خريطة (٧) دلتا نهر النيل (٢)

خريطة (٦) دلتا نهر النيل (١)

١. حدّد أيّ الخريطين أقدم: الخريطة (١) أم الخريطة (٢).
٢. مستعيناً بالخريطين السابقتين لدلتا نهر النيل، اشرح التغيرات التي طرأت على منطقة الدلتا بمرور الزمن بالاستناد إلى النقاط التالية: فروع نهر النيل - مساحات الأراضي الزراعية - مساحة البحيرات الساحلية.

٣. إستخدم شبكة المعلومات الدولية (الإنترنت)، وابحث عن العوامل التي غيّرت من ملامح الدلتا عبر العصور.

لنبحث عن المعرفة

٥ اِبحث واكتب وارسم

لاحظ خريطة حوض النيل التي أمامك، واقرأ الفقرة التالية، ثم أجب.



خريطة (٨) حوض النيل

يُعدّ نهر النيل أطول أنهار العالم حيث يبلغ طوله نحو ٦٦٥٠ كم، وينبع من بحيرة فيكتوريا وسط إفريقيا ويصبّ في البحر المتوسط شمالاً ويمرّ في عدّة دول.

١. كم يبلغ عدد الدول التي يجري فيها نهر النيل؟
٢. حدّد رافدين لنهر النيل في منطقة إثيوبيا.
٣. ماذا يحدث إذا لم تكن هناك بحيرة فيكتوريا والبحيرات المجاورة؟

٤. ما مقترحاتك لتعميق العلاقات بين مصر ودول حوض النيل لزيادة الاستفادة من مياه نهر النيل؟

الدراسات الاجتماعية في حياتي اليومية

٦ فُكر وأجب بحسب تجربتك

تؤثّر مظاهر التضاريس على حياتنا وأنشطتنا الاقتصادية. في ضوء هذه العبارة، أجب عما يلي:

١. حدّد أحد الأنشطة الاقتصادية التي تتأثّر بمظاهر التضاريس بشكل واضح.
٢. وضح كيف ساعد التقدّم التكنولوجي في التغلّب على مظاهر التضاريس.

تقييم ذاتي إرجع إلى الأهداف المذكورة في بداية الدرس، وضع علامة ✓ في المربع المناسب **لمدى تحقيقك للهدف.**

الأهداف

بعد الدرس، أضع علامة ✓ في المربع المناسب لدى تحقيقي الهدف.

- | | | |
|-----------------------------------|------------------------------|---|
| <input type="checkbox"/> جيد جدًا | <input type="checkbox"/> جيد | <input type="checkbox"/> بحاجة إلى مجهود أكبر |
| <input type="checkbox"/> جيد جدًا | <input type="checkbox"/> جيد | <input type="checkbox"/> بحاجة إلى مجهود أكبر |
| <input type="checkbox"/> جيد جدًا | <input type="checkbox"/> جيد | <input type="checkbox"/> بحاجة إلى مجهود أكبر |

في نهاية الموضوع، سأكون قادرًا على أن:

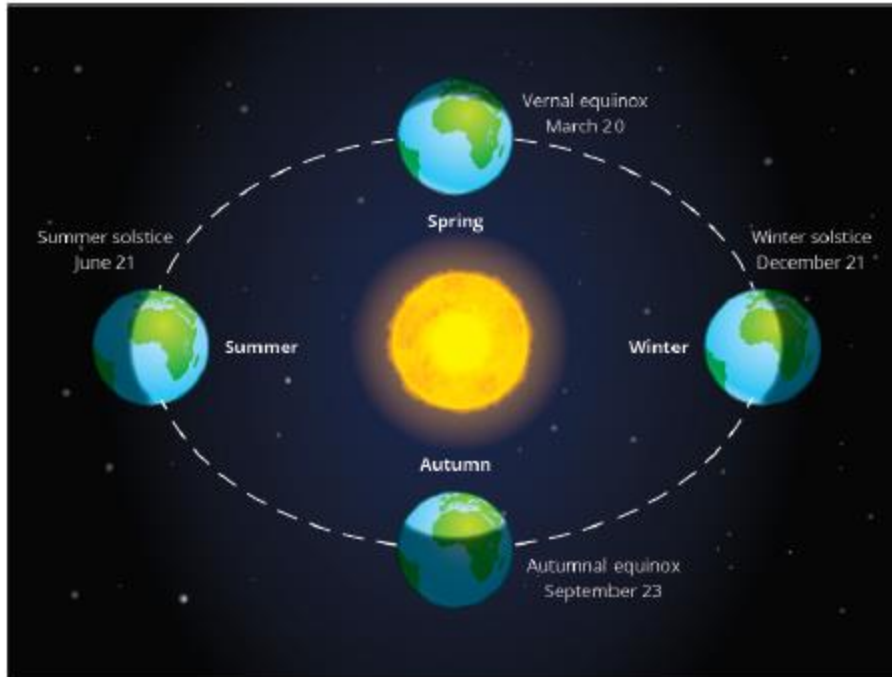
- أُلخّص العوامل التي تؤثر على مناخ مصر.
- أحدد الأقاليم المناخية في مصر على الخريطة.
- أُميّز بين خصائص الأقاليم المناخية في مصر خلال فصول السنة الأربعة.

لنتفاعل معًا

تختلف خصائص المناخ في مصر من فصل مناخي إلى آخر؛ فهل تعرف لماذا تحدث الفصول المناخية الأربعة؟

لنتعلّم

في العام الماضي، درست أسماء المواقع التراثية في الأقصر وأسوان. وخلال العطلة الصيفية، طلبت من والديها زيارة هذه المواقع. شرح لها والداها أن الذهاب إلى مدينة الأقصر وأسوان في فصل الصيف سيكون صعبًا بسبب ارتفاع درجة الحرارة، ومن الأفضل زيارة هذه الأماكن في فصل الشتاء في عطلة منتصف العام، عندما يكون الجو معتدلًا ودرجة الحرارة منخفضة. فاقترحت الأم عليهما زيارة مدينة مرسى مطروح التي تقع على ساحل البحر المتوسط لقضاء عطلة الصيف لاعتدال جوها.



تجّبت أسماء وسالت والدها عن سبب اختلاف المناخ بين المدينتين؛ فقال لها والدها: إن مناخ مصر يتأثر بعوامل عدّة منها: القرب أو البعد من المسطّحات المائية؛ فالمناطق القريبة من البحرين الأحمر والمتوسّط تكون درجة حرارتها معتدلة عن المناطق الداخلية البعيدة عن البحر لأنّ نسيم البحر يلطّف من درجات الحرارة، مظاهر السطح؛ حيث ترتفع الحرارة، في الوديان والمناطق المنخفضة عن المناطق المرتفعة والجبال التي تنخفض فيها درجة الحرارة وقد تتكوّن الثلوج على قممها وبخاصّة في فصل الشتاء كما في جبل كاترين. إنّ موقع مصر بين دائرتيّ عرض ٢٢ و ٣٦ ٣١ شمالاً جعل معظم أراضيها تقع ضمن الإقليم الصحراوي الحارّ (الذي يمتدّ بين دائرتيّ عرض ١٨ و ٣٠ شمالاً)، ويتميّز بأنّه شديد الحرارة صيفاً وبخاصّة أثناء النهار، وشديد البرودة شتاءً وبخاصّة أثناء الليل، أمّا المناطق الشمالية في مصر فتقع ضمن إقليم البحر المتوسّط (الذي يمتدّ بين دائرتيّ عرض ٣٠ و ٤٠ شمالاً)، ويتميّز باعتدال درجات الحرارة وهبوب الرياح وسقوط الأمطار وبخاصّة في فصل الشتاء.

قالت الأم: هل تعرفين يا أسماء كيف تحدث الفصول المناخية الأربعة؟ إنّ كوكب الأرض يدور حول الشمس مرّة كلّ ٣٦٥ يوماً وربع يوم، ممّا يؤدّي إلى تعاقب فصول السنة الأربعة؛ فعندما تتعامد أشعة الشمس على مدار السرطان في أشهر (يونيو، يوليو، أغسطس) يكون فصل الصيف في نصف الكرة الأرضية الشمالي حيث تقع مصرنا الحبيبة، وترتفع درجات الحرارة وبخاصّة في الأجزاء الجنوبية من مصر، ويكون الجوّ جافاً، ثمّ تتحرّك الأرض وتتعامد أشعة الشمس على دائرة الاستواء في أشهر (سبتمبر، أكتوبر، نوفمبر) فيكون فصل الخريف حيث تنخفض درجات الحرارة ويسود جوّ معتدل؛ وقد تسقط الأمطار في بعض أنحاء مصر وبخاصّة في جبال البحر الأحمر وشبه جزيرة سيناء كما تنشط الرياح. أمّا في أشهر (ديسمبر، يناير، فبراير) فتتعامد أشعة الشمس على مدار الجدي وتكون بعيدة عن مصرنا الحبيبة ويحلّ علينا فصل الشتاء ويسود جوّ بارد وبخاصّة فوق المناطق الجبلية العالية، والمناطق الداخلية البعيدة عن البحر التي قد تقترب فيها درجات الحرارة من الصفر المتوي كما في محافظة المنيا، ثمّ تتعامد أشعة الشمس مرّة أخرى على دائرة الاستواء خلال شهور الربيع (مارس، أبريل، مايو) ويسود جوّ معتدل مع نشاط حركة الرياح وبخاصّة رياح الخماسين المحمّلة بالرمال والأتربة والتي تسبّب إصابة الإنسان ببعض الأمراض مثل أمراض الجهاز التنفسي، وكذلك تلف المحاصيل الزراعية.

لنستكشف

لكوكب الأرض دورتان؛ دورة يومية حول محورها وأخرى سنوية حول الشمس. باستخدام بنك المعرفة المصري، ابحث عن الآثار المترتبة على كلّ من الدورتيّن ولخصّها بأسلوبك الخاصّ. وضّح بالرسم موقع مصر بالنسبة إلى الشمس في كلّ فصل من فصول السنة الأربعة.

لنراجع

١. اشرح العوامل التي تؤثر على المناخ في محافظتك.
٢. لماذا يختلف مناخ مدينة الإسكندرية عن مناخ مدينة قنا؟

لنتعمق في الفهم

١ إقرأ وأجب

يوجد في جنوب سيناء أشهر جبال مصر تاريخياً وسياحياً مثل جبل كاترين ، وجبل موسى، التي تؤثر على مناخ هذه المنطقة، لذلك يكون المناخ معتدلاً صيفاً في الجبال العالية، كما يصاحب سقوط الأمطار أحياناً تساقط الثلوج في الشتاء على الجبال العالية، مثل جبل كاترين، مما يساعد على تنشيط حركة السياحة شتاءً وقد تسقط الأمطار الغزيرة (السيول) على مرتفعات جنوب سيناء والبحر الأحمر وبخاصة في فصل الخريف، وتتدفق إلى الوديان الجافة على شكل سيول لعدة أيام، مما يؤدي إلى العديد من المشكلات.

١. كيف يختلف المناخ في جنوب سيناء عن المناخ في محافظتك؟ ما العوامل التي تؤدي إلى هذا الاختلاف؟

٢. إبحث عن المشكلات التي تسببها السيول المفاجئة، ثم اقترح أكبر عدد من الأفكار لتفادي مصر تلك المشكلات والاستفادة من مياه السيول.

الكتابة الإبداعية

٢ فكر واكتب

تخيل أنك مذيع الطقس على القناة الأولى المصرية. أكتب نشرة جوية تصف فيها حالة الطقس في محافظتك غداً، ثم اقرأها أمام زملائك في الفصل.

٣ لاحظ وأجب

لاحظ خريطة الأقاليم المناخية في مصر، ثم أجب.



٤. أنظر إلى الأقاليم المناخية المختلفة على الخريطة. في أي الأقاليم المناخية تقع كل من مدينة مرسى مطروح، ومدينة أسوان، ومدينة القاهرة؟ أذكر بعض سماتها المناخية.

خريطة (٩) الإقليمان المناخيان الرئيسيان في مصر

١. حدّد الإقليم المناخي الذي تنتمي إليه مدينتك، ووصّف أهمّ خصائصه المناخية.

٢. حدّد الإقليم المناخي الذي تنتمي إليه هذه المدن.

١. مرسى مطروح:

٢. أسوان:

٣. مدينة القاهرة:

٣. استبعد المدن التي لا تنتمي إلى المجموعة مع ذكر السبب:

١. العريش، السلوم، قنا، بورسعيد

٢. الأقصر، أسوان، بني سويف، العلمين

تحليل البيانات

٤ حلّ وأجب

لاحظ خريطة الموقع الفلكي لمصر صفحة ١٢، وقرأ الجدول، ثم أجب.

| اسم المدينة | درجة الحرارة في أحد أيام شهر أغسطس ٢٠٢١ |
|-------------|---|
| | العظمى (نهارًا) الصغرى (ليلاً) |
| الإسكندرية | |
| أسوان | |
| الغردقة | |
| سيوة | |

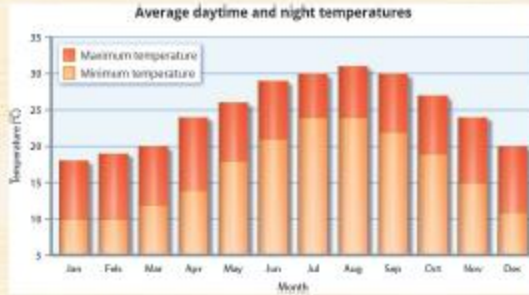
١. حدّد أعلى المدن في درجة الحرارة مع التفسير.

٢. حدّد أقلّ المدن في درجة الحرارة مع التفسير.

٢. أكتب فقرة قصيرة تصف فيها مناخ مدينة أسوان إذا كان موقعها على البحر المتوسط.

٥ إقرأ وحلّل وأجب

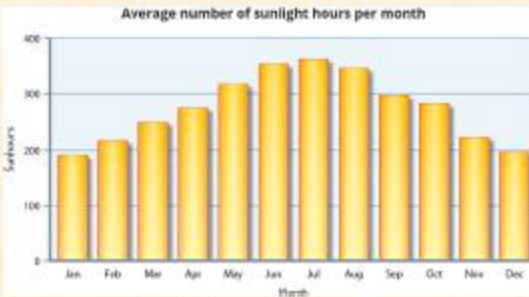
يختلف عدد ساعات سطوع ضوء الشمس على أرض مصر باختلاف طول الليل والنهار بين فصول السنة الأربعة؛ ففي فصل الصيف تقترب الشمس من جنوب مصر، فيكون النهار أطول من الليل وتستقبل مصر كمية كبيرة من أشعة الشمس وترتفع درجة الحرارة، أما في فصل الشتاء فتبتعد الشمس عن مصر كثيرًا، فيكون النهار أقصر من النهار وتستقبل مصر كمية قليلة من أشعة الشمس فتتخفض درجة الحرارة، أما في فصلي الربيع والخريف فيتساوى عدد ساعات الليل والنهار لتعتمد الشمس على دائرة الإستواء وتعتمد فيهما درجة الحرارة.



١. كم تبلغ أعلى درجة حرارة ممكنة؟ وخلال أي أشهر تُسجّل؟

٢. كم تبلغ أدنى درجة حرارة ممكنة؟ وخلال أي أشهر تُسجّل؟

متوسط درجات الحرارة خلال النهار والليل



عدد ساعات ضوء الشمس في اليوم

٣. ما الأشهر التي يتساوى فيها عدد ساعات سطوع ضوء الشمس؟ ولماذا؟

٤. ما الأشهر التي يقلّ فيها عدد ساعات سطوع ضوء الشمس؟ ولماذا؟

لنعمل على الخريطة

٦ لاحظ وأكمل

١. حدّد على خريطة مصر موقع محافظتك، وحدّد العوامل المؤثرة في مناخها متبّعًا المثال.



خريطة (١٠) مصر

| العوامل المؤثرة في مناخها | محافظتي |
|--|---------|
| تقع بالقرب من مدار السرطان جنوب مصر، لذلك ترتفع فيها درجة الحرارة وبخاصة خلال فصل الصيف. | أسوان |
| | |

٢. لاحظ خريطة أقسام تضاريس سطح مصر صفحة ٢٢، ثم حدّد فيها أهم مظاهر السطح ومدى تأثيرها على المناخ.

التفكير الناقد

٧ فكّر وأجب

١. لماذا تشرق الشمس من جهة الشرق؟
٢. في أي فصل تفضّل دعوة أحد أصدقائك الذين يعيشون خارج مصر لزيارة المدينة التي تعيش فيها؟ ولماذا؟
٣. في أي فصل من فصول السنة تفضّل زيارة المناطق التالية؟ ولماذا؟

| المنطقة | الصيف | الشتاء | السبب |
|---------------|-------|--------|-------|
| الإسكندرية | | | |
| المنيا | | | |
| واحة الفرافرة | | | |
| نوبيع | | | |
| بورسعيد | | | |

تقييم ذاتي إرجع إلى الأهداف المذكورة في بداية الدرس، وضع علامة ✓ في المربع المناسب **لمدى تحقيقك للهدف.**

النباتات الطبيعية والحيوانات البرية في بلدي

الدرس الخامس

الأهداف

بعد الدرس، أضع علامة ✓ في المربع المناسب لمدى تحقيقي الهدف.

- | | | |
|-----------------------------------|------------------------------|---|
| <input type="checkbox"/> جيد جدًا | <input type="checkbox"/> جيد | <input type="checkbox"/> بحاجة إلى مجهود أكبر |
| <input type="checkbox"/> جيد جدًا | <input type="checkbox"/> جيد | <input type="checkbox"/> بحاجة إلى مجهود أكبر |
| <input type="checkbox"/> جيد جدًا | <input type="checkbox"/> جيد | <input type="checkbox"/> بحاجة إلى مجهود أكبر |
| <input type="checkbox"/> جيد جدًا | <input type="checkbox"/> جيد | <input type="checkbox"/> بحاجة إلى مجهود أكبر |

في نهاية الموضوع، سأكون قادرًا على أن:

- أستنتج العلاقة بين المناخ والنباتات الطبيعية في مصر.
- أُميّز بين بعض النباتات الطبيعية في مصر وأستخداماتها قديمًا وحديثًا.
- أشرح أهمية إنهاء المحميات الطبيعية في ضوء التنمية المستدامة.
- أحدد موقع بعض المحميات الطبيعية على خريطة مصر.

لنتفاعل معًا

استخدم المصريون منذ القدم النباتات الطبيعية في كثير من الصناعات، كصناعة الأدوية والعطور والنسيج والورق ومستحضرات التجميل؛ فهل تعرف ما أهم تلك النباتات؟ وما استخداماتها قديمًا وحديثًا؟

لنتعلّم

سمعت مني الخبر التالي في التلفزيون أثناء مشاهدتها للنشرة الإخبارية: "ستشارك مصر العالم في الاحتفال باليوم العالمي للتنوع البيولوجي ٢٠٢٢ للتوعية بضرورة حمايته". فسألت مني أخاها أحمد ووالدتها التي تعمل باحثة في شئون البيئة: ما المقصود بالتنوع البيولوجي؟ قالت الأم: إن التنوع البيولوجي هو تنوع الحياة النباتية والحيوانية على كوكب الأرض، وتنوع البيئات التي تعيش فيها؛ فمصرنا الحبيبة يا مني تمتلك ثروة نباتية وحيوانية متنوعة ذات قيمة اقتصادية عالمية حيث يوجد في مصر نحو ٢٣٠٠ نوع من النباتات الطبيعية التي تنمو تلقائيًا دون تدخل الإنسان في زراعتها، وكثير من الحيوانات والطيور البرية، والأسماك.



محمية طبيعية في مصر



لنتعلّم

وأضافت الأم: إن المصريين القدماء قد عرفوا خصائص الكثير من النباتات الطبيعية واستخدموها في الطبّ والعلاج، وسجّلوا الوصفات الطّبيّة باستخدام تلك النباتات على البرديات مثل بردية هيرست التي تشتمل على ٢٦٠ وصفة طبيّة، وبردية إبيرس التي تشتمل على ٨٧٧ وصفة طبيّة، وترجع البرديتان إلى عصر الملك أمنحتب الأول أحد ملوك الدولة الحديثة، ومن هذه النباتات الطبيعية التي استخدموها في الطبّ والعلاج وكذلك صناعة العطور: السنط، الخروع، اللوز، الزيتون، الياسمين، الشعير، الزعفران وغيرها من النباتات. ولا تزال هذه النباتات موجودة وتُستخدم في مصر حتى الآن.

وسألت منى: ولماذا تتنوّع النباتات الطبيعية في مصر؟ أجابت الأم: تتنوّع النباتات الطبيعية تبعًا لتنوّع المناخ بين الصيف والشتاء ومدى توفّر موارد المياه وتنوّع البيئات المصرية. ففي وادي النيل والدلتا ومنخفض الفيوم تتوفّر المياه والتربة الخصبة، لذلك تنمو على شواطئ الترع والمصارف بعض الحشائش مثل نبات الحلفا والأشجار مثل الكافور والتوت والجميز، كما توجد بعض النباتات المائية مثل البوص، وتنتشر بعض الحيوانات البريّة بالقرب من **الوادي** والدلتا لتوفّر الغذاء، مثل الذئب والثعلب والطيور مثل أبو قردان. أمّا الصحاري المصرية فهي فقيرة في نباتاتها الطبيعية نتيجة ندرة الأمطار وارتفاع الحرارة بخاصّة في فصل الصيف، لذلك تتميّز النباتات الصحراوية بأنّها من النوع الذي يتحمّل الجفاف والحرارة المرتفعة ولها جذور طويلة لتصل إلى المياه الجوفية، مثل الصبار والتين الشوكي والخروع والنخيل، وتنتشر فيها الحيوانات التي تتحمّل الجوع والعطش مثل الجمل والبربوع والزواحف كالثعابين، وحيوانات سريعة الجري كالغزال. أمّا الساحل الشمالي على البحر المتوسط فتتنوّع فيها **النباتات الحولية** التي تصلح لرعي الحيوانات، كما تنمو أشجار التين والزيتون واللوز نتيجة سقوط الأمطار الشتوية. عندها، سألت أحمد والدته: وما أهميّة تلك النباتات الطبيعية؟ قالت الأم: تُعدّ بعض النباتات الطبيعية غذاء للحيوانات البريّة حيث يستخدمها سكّان البدو في رعي حيواناتهم، وتُستخدم بعض النباتات الطبيعية في صناعة الأدوية والعطور ومستحضرات التجميل، بالإضافة إلى أنّ بعض المناطق الطبيعية تُعدّ مزارات سياحية تجذب السيّاح للاستمتاع بجمال طبيعتها ونباتاتها وحيواناتها النادرة.

ولحماية هذه النباتات الطبيعية والحيوانات والطيور البريّة والأسماك من خطر الانقراض، أقامت الدولة عددًا من **المحميّات الطبيعية** وهي مساحات من الأرض أو المياه تتميّز بما تضمّه من نباتات أو حيوانات أو أسماك أو ظواهر طبيعية ذات قيمة ثقافية أو علمية أو سياحية أو جمالية، ويُحظر فيها الصيد أو إتلاف النباتات، مثل محميّة جبل علبة في محافظة البحر الأحمر ومحميّة نبق في محافظة جنوب سيناء.

لنستكشف

استخدم موقع وزارة البيئة وابحث عن المحميّات الطبيعية المستهدَف إنشاؤها مستقبليًا، واستنتج سبب تحويل تلك المناطق إلى محميّات طبيعية، واقترح طرقًا لحمايتها.

لنراجع

١. قدّم أمثلة عن التنوّع البيولوجي في مصر.
٢. اشرح سبب اهتمام الدولة المصرية بإنشاء المحميّات الطبيعية.
٣. اقترح أكبر عدد من الأفكار للاستفادة الاقتصادية من النباتات الطبيعية والحيوانات البريّة في مصر.

لنتعمق في الفهم

١ إقرأ وأجب

أخطار تهدد الحياة البرية المصرية

تتعرض النباتات الطبيعية والحيوانات البرية في مصر لكثير من الأخطار، مثل ندرة المياه وتغير المناخ، والصيد الجائر للحيوانات والطيور البرية، وإزالة الكثير من النباتات الطبيعية لزراعة المحاصيل الغذائية، والتلوث الناتج عن الأنشطة الزراعية والصناعية والزحف العمراني، ومن أهم الحيوانات المهددة بالانقراض: الفهد المصري، الغزال، السلاحف البرية والبحرية، والنمر السيناوي. كل ذلك يهدد التنوع البيولوجي.

١. ما الأخطار التي يواجهها التنوع البيولوجي في مصر؟

٢. استخدم بنك المعرفة المصري، وابحث عن الإجراءات التي تتخذها الدولة لحماية التنوع البيولوجي في مصر؟

٣. كيف يمكنك المساعدة في حماية الحياة البرية (النباتية والحيوانية) في مصر؟

٤. اختر أحد الحيوانات المهددة بالانقراض في مصر والتي ورد ذكرها في الفقرة السابقة، ثم اكتب بحثاً عنه وصمّم عرضاً تقديمياً يوضح المكان الذي يعيش فيه، ودوره حياته، وسبب تعرضه للانقراض.

العلوم وتكنولوجيا المعلومات والاتصالات

التكامل بين
المواد



الحياة البرية في محمية الزرائيق

محمية الزرائيق

تقع **محمية الزرائيق** في الجزء الشرقي من بحيرة البردويل غرب مدينة العريش شمال سيناء وقد أعلنتها الحكومة المصرية كمحمية طبيعية عام ١٩٨٥ م، حيث إنها تعد المحطة الأولى لرحلة الطيور المهاجرة من أوروبا وآسيا في طريقها إلى إفريقيا هرباً من صقيع الشتاء، وبحثاً عن الغذاء والراحة. ويوجد في المحمية العديد من الطيور، مثل البجع والبط والبلشون وأبو قردان والصقر، بالإضافة إلى تنوع النباتات، مثل شجيرات العادر المعمرة (الشيخ) التي تحتوي على نسب مرتفعة من الزيوت العطرية.

١. ما الذي يميز محمية الزرائيق ويجعلها فريدة ومتميزة؟

تحليل البيانات

٢ إقرأ وحل وأجب

المحميات الطبيعية في الدستور المصري

تنص المادة (٤٥) من الدستور المصري على ما يلي: "تلتزم الدولة بحماية بحارها وشواطئها وبحيراتها وممراتها المائية ومحمياتها الطبيعية ويحظر التعدي عليها، أو تلويثها، أو استخدامها فيما يتنافى مع طبيعتها والحفاظ على الثروة النباتية والحيوانية والسمكية، وحماية المعرض منها للانقراض أو الخطر".

١. وضّح رأيك في تضمين الدستور المصري لمادة تهتم بحماية المحميات الطبيعية وما تضمه من كائنات حية.

النباتات الطبيعية والحيوانات البرية في بلدي

الدرس الخامس

لنتعلّم من
خلال التطبيق

٢. "رأيت شخصاً أثناء زيارتك إحدى المحميات الطبيعية يتلف بعض النباتات الطبيعية".
ماذا تفعل في موقف مماثل؟

٣. تمنع المادة الثانية من قانون المحميات الطبيعية لسنة ١٩٨٣ م، إدخال أو إخراج أي نباتات
أو حيوانات غريبة من منطقة المحمية. اشرح أهميّة ذلك من وجهة نظرك.

لنعمل على الخريطة

٣ لاحظ وأجب

١. لاحظ خريطة توزيع المحميات الطبيعية في مصر، ثم أجب.



خريطة (١١) المحميات الطبيعية في مصر

٢. أكتب أسماء ثلاث محميات طبيعية، وحدد القسم التضاريسي الذي تقع فيه متبعاً المثال.
مثال: محمية الجلف الكبير تقع في الصحراء الغربية.

١. محمية _____ تقع في _____

٢. محمية _____ تقع في _____

٣. محمية _____ تقع في _____

٣. أكتب اسم المحمية الطبيعية التي توجد في محافظتك، وحدد أهميتها وكيفية حمايتها.

٤. أكتب اسم المحافظة التي تضم أكبر عدد من المحميات الطبيعية، موضعا أسماءها.

٥. صمم نموذجا لإحدى المحميات الطبيعية التي ترغب في زيارتها موضعا فيها أهم النباتات الطبيعية والحيوانات البرية.

العلوم وتكنولوجيا المعلومات والأنصالات

التكامل بين
المواد

تقييم ذاتي إرجع إلى الأهداف المذكورة في بداية الدرس، وضع علامة ✓ في المربع المناسب لدى تحقيقك للهدف.

التغيرات المناخية وأثرها على بلدي

الدرس السادس

الأهداف

بعد الدرس، أضع علامة ✓ في المربع المناسب لمدى تحقيقي الهدف.

- | | | |
|-----------------------------------|------------------------------|---|
| <input type="checkbox"/> جيد جدًا | <input type="checkbox"/> جيد | <input type="checkbox"/> بحاجة إلى مجهود أكبر |
| <input type="checkbox"/> جيد جدًا | <input type="checkbox"/> جيد | <input type="checkbox"/> بحاجة إلى مجهود أكبر |
| <input type="checkbox"/> جيد جدًا | <input type="checkbox"/> جيد | <input type="checkbox"/> بحاجة إلى مجهود أكبر |
| <input type="checkbox"/> جيد جدًا | <input type="checkbox"/> جيد | <input type="checkbox"/> بحاجة إلى مجهود أكبر |

في نهاية الموضوع، سأكون قادرًا على أن:

- أشرح أسباب تغير المناخ.
- أوضح تأثير التغيرات المناخية على مصر.
- أحدد الإجراءات التي تتخذها مصر لمواجهة التغيرات المناخية.
- أوضح دوري للتقليل من آثار التغيرات المناخية.

لنتفاعل معًا

هل لاحظت تغيرًا غير معتاد في الأحوال المناخية لمصر في فصل الصيف أو الشتاء؟ وما الذي يجب علينا فعله عند ارتفاع درجة الحرارة أو انخفاضها بشكل غير متوقع؟

لنتعلم

استمعت مروة إلى النشرة الجوية في التلفزيون المصري، وشاهدت تساقط نتف الثلج على مدينة الإسكندرية، قالت لوالدتها: أحب أن أسافر إلى الإسكندرية لمشاهدة الثلج، فقالت والدتها: إن تساقط الثلج على مدينة الإسكندرية يشير إلى مشكلات يواجهها مناخ مصر، فمن الطبيعي أن نشاهد الثلج على قمم الجبال كجبل كاترين، لكن تساقط الثلج على مدن مثل القاهرة والإسكندرية والغردقة أمر يشير إلى تغير المناخ. فسألت مروة: ما المقصود بالتغير المناخي؟



أجابَت الأمُّ: يُقصد بالتغيّر المناخي الاختلافات والتحوّلات في الأحوال المناخية، مثل درجة الحرارة الأمطار، عن المعتاد. ففي فصل الشتاء، من المعتاد أن يكون الطقس باردًا في الدلتا، إلّا أنّه أصبح تتخلّله فترات شديدة البرودة وأمطار غزيرة وغير منتظمة تصل إلى السيول. أمّا فصل الصيف، فأصبح حارًّا أكثر من المعتاد، ممّا أدّى إلى تدنّي عدد الليالي الباردة وزيادة عدد الليالي الدافئة. قالت مروة: وما السبب في التغيّر المناخي؟ أجابتها الأمُّ: يرجع التغيّر المناخي بشكل رئيسي إلى الأنشطة البشرية مثل حرق الوقود الأحفوري، وإزالة الغابات، والإفراط في استخدام المبيدات والأسمدة الكيماوية في الزراعة، والأنشطة الصناعية كالحديد والإسمنت، وزيادة التلوّث، بالإضافة إلى العوامل الطبيعية كالانفجارات البراكينية والتغيّرات في الإشعاع الشمسي. كلّ هذه العوامل تؤدّي إلى زيادة انبعاثات الغازات الدفيئة، مثل غاز ثاني أكسيد الكربون والأوزون، وتساعد في الهواء، ممّا يتسبّب بارتفاع درجة حرارة سطح الأرض بمرور الوقت.

وأضافت الأمُّ: تؤثر التغيّرات المناخية على مجالات الحياة في مصر، وأهمّها صحّة الإنسان حيث تؤدّي إلى ظهور العديد من الأمراض، مثل الملاريا. كما تؤدّي إلى انكماش مساحة الأرض الزراعية وتدهور التربة ممّا يؤثّر على الإنتاج الزراعي، كما تتعرّض أنواع كثيرة من النباتات الطبيعية والكائنات الحية للانقراض. ويؤدّي التغيّر المناخي أيضًا إلى ندرة المياه العذبة لزيادة التبخر. ومع زيادة حدّة التغيّر المناخي، سيرتفع منسوب مياه البحر مسببًا تآكل شواطئ مصر الشمالية وغرق أجزاء من السواحل المصرية. كما يؤثّر التغيّر المناخي على الشعاب المرجانية فتصاب بالضعف والموت ممّا يؤثّر سلبيًا على السياحة في مصر. لذا اتخذت مصر عدّة إجراءات لمواجهة تأثيرات التغيّر المناخي، وأهمّها التوسّع في استخدام وسائل النقل المستدام ومصادر الطاقة النظيفة، وتخزين مياه السيول وتطوير البنية التحتية وصيانتها، إعادة تدوير المياه العذبة وتحلية مياه البحر، ونشر الوعي بخطورة تأثير التغيّر المناخي على الفرد والمجتمع، كما تستضيف مصر مؤتمر الأمم المتحدة للتغيّر المناخي في شرم الشيخ في نوفمبر ٢٠٢٢ لوضع إجراءات حاسمة لمواجهة التغيّر المناخي.

لنستكشف

حدّد ملامح التغيّرات المناخية في محافظتك، وأهمّ التأثيرات التي حدثت أو تتوقّع حدوثها بحلول عام ٢٠٥٠.

لنراجع

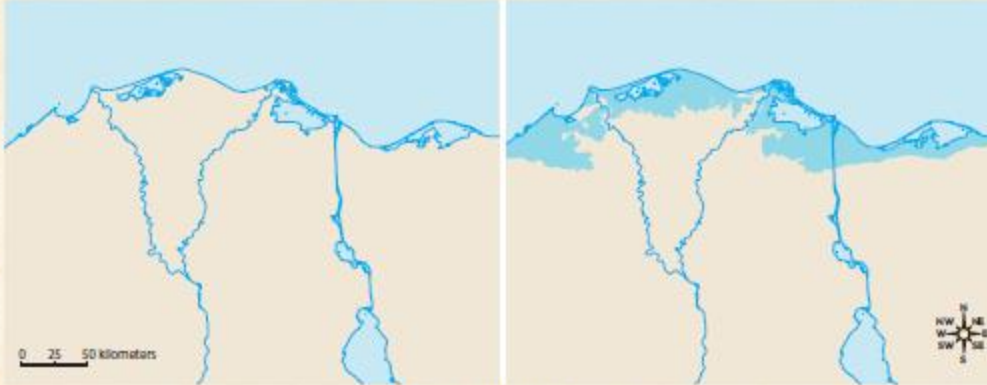
١. حدّد أسباب التغيّر المناخي.

٢. ما الإجراءات التي تتخذها مصر لمكافحة تغيّر المناخ؟

التفكير الناقد

١ فُكِّرْ وأجِبْ

يؤدّي ارتفاع درجة الحرارة إلى ذوبان الجليد في القطبين ممّا يسبّب ارتفاع مستوى سطح البحر وغرق السواحل. لاحظ الخريطة، ثمّ أجِبْ.



خريطة (١٢) الدلتا عام ٢٠٢٢

١. إذا زاد ارتفاع مستوى سطح البحر مترًا، فأَيُّ من أجزاء مصر ستتأثّر؟

٢. حدّد المحافظات التي سوف تتأثّر بارتفاع مستوى سطح البحر.

٣. وضح كيف سيؤثّر ذلك على اقتصاد الدولة.

٤. ما الإجراءات التي يمكن اتّخاذها للحدّ من تآكل الشواطئ المصرية؟

الدراسات الاجتماعية في حياتي اليومية

٢ فُكِّرْ وأجِبْ بحسب تجربتك

١. في خلال العقود القليلة الماضية، شهدت مصر ظروفًا مناخية قاسية، مثل الأمطار الغزيرة والفيضانات ودرجات الحرارة المرتفعة ودرجات الحرارة المنخفضة جدًا. في ضوء هذه العبارة، أجِبْ موضّحًا.

١. قدّم أمثلة عن كيفية تأثير تغيّر المناخ على البيئة في مصر.

٢. ما الذي يمكنك القيام به للمساعدة على مكافحة تغيّر المناخ في مصر؟

٢. كيف ستؤثر التغيرات المناخية المستقبلية على البيئة في مصر؟

لنبحث عن المعرفة

٣ إبحث وأجب

الاستراتيجية الوطنية للتغيرات المناخية في مصر ٢٠٥٠ (١٩ مايو ٢٠٢٢)

أطلقت الحكومة المصرية في ١٩ مايو ٢٠٢٢ "الاستراتيجية الوطنية للتغيرات المناخية في مصر ٢٠٥٠" بالتعاون بين كافة جهات الدولة، لمواجهة أزمة تغيّر المناخ التي تشكل تهديدًا لكافة مجالات الحياة، وتغطي الاستراتيجية كلّ الأنشطة الاقتصادية التي تنتج الغازات الدفيئة (غازات الاحتباس الحراري). وتوجّه الاستراتيجية بضرورة تقليل الانبعاثات وسرعة التعامل مع التغيرات المناخية المحتملة، وجاءت الاستراتيجية تزامناً مع الاستعداد لاستضافة قمة المناخ في مدينة شرم الشيخ خلال نوفمبر ٢٠٢٢م، كما تُعدّ الاستراتيجية التزاماً من الدولة بالمساهمة الفعّالة والجادّة لمكافحة تغيّر المناخ.

١. لخص أهم أهداف الاستراتيجية الوطنية للتغيرات المناخية في مصر، وربّها بحسب أهميّتها من وجهة نظرك.

٢. استخدم بنك المعرفة المصري، وابحث عن الأنشطة الاقتصادية التي تنتج غازات الاحتباس الحراري.

٣. وضح دورك في تحقيق أحد أهداف الاستراتيجية.

المهارات الحياتية

٤ فكر وعبر

"ما من دولة واحدة تستطيع الفوز في المعركة ضدّ تغيّر المناخ بمفردها، والعمل الجماعي ليس خياراً وإنما أمراً إلزامياً." في ضوء هذه العبارة، عبّر بالرسم أو بكتابة مسرحية عن ضرورة تكاتف دول العالم لمواجهة تأثير التغيرات المناخية على الإنسان والتنمية.

تقييم ذاتي إرجع إلى الأهداف المذكورة في بداية الدرس، وضع علامة ✓ في المربع المناسب لمدى تحقيقك للهدف.

شخصيات مصرية مؤثرة

الملك تحتمس الثالث

هو أحد ملوك الأسرة الثامنة عشرة في الدولة الحديثة. أصبح ملكًا على مصر وهو مازال صغيرًا، فجعلت حتشبسوت (زوجة والده) من نفسها وصية على العرش، ثم ملكة شرعية للبلاد حتى توفيت، فتولّى تحتمس الحكم ونقش مراسم تتويجه على جدران معبد الكرنك. اهتم بالجيش وتدريبه وزوّده بالفرسان والعربات الحربية، وبنى القلاع والحصون. وكان من أعظم القادة العسكريين في مصر القديمة؛ حيث قاد العديد من الحملات العسكرية الناجحة، ومن أشهرها معركة مجدو التي حارب فيها الجيوش السورية بقيادة حاكم قادش وانتصر عليهم واستطاع أن يسيطر نفوذه في آسيا (منطقة سورية وفلسطين)، كما استطاع أيضًا أن يسيطر نفوذ مصر حتى بلاد النوبة جنوبًا ويكون أقدم إمبراطورية في التاريخ. ولم تقتصر إنجازات تحتمس الثالث على الجانب العسكري، بل شملت الجانب العمراني لمصر؛ إذ بُني في عهده الكثير من المعابد والمسلات الضخمة.

التفكير الناقد

١. ما رأيك في سياسة الملك تحتمس الثالث لتوطيد حكمه؟

٢. توقّع ماذا يحدث إذا انهزم الملك تحتمس الثالث في مواجهته للجيوش السورية.

تجربة شخصية

١. لو كنت مكان الملك تحتمس الثالث، فهل كان قرار الحرب هو خيارك الأوّل لتوطيد حكمك؟
برّر إجابتك.

الملك مينا (نعرمر)

حاكم طيبة (الأقصر حالياً) ومؤسس أول أسرة حاكمة في تاريخ مصر القديمة حيث استطاع توحيد البلاد سنة ٣٢٠٠ ق.م بعد فترة طويلة من الانقسام والتفكك، وكوّن حكومة مركزية قوية، واختار موقعاً يتوسط مملكتي الشمال والجنوب، وأنشأ فيه قلعة محاطة بسور أبيض وأسماها (من-نفر) وتعني الميناء الجميل أو الجدار الأبيض، وهي الآن منطقة ميت رهينة في محافظة الجيزة، وقد أطلق عليها العرب عند فتح مصر اسم منف، وكانت مهمة

منف الإشراف على بلاد الدلتا بعد ضمّها إلى ملك الصعيد. وقد أطلق المصريون على الملك مينا (نعرمر) عدة ألقاب منها: ملك الأرضين، ملك مصر العليا والسفلى، صاحب التاجين، نسر الجنوب، ثعبان الشمال. تمّ تسجيل انتصارات الملك مينا على مملكة الشمال وتوحيده البلاد، على وجهي لوحة تُعرف باسم لوحة نارمر، محفور عليها حفر بارز يشهد لصانعها بالدقة والإبداع. فعلى أحد الجانبين يُصوّر الملك وهو يرتدي التاج الأبيض لمصر العليا (مملكة الجنوب)، وهو يوشك أن يضرب حاكم مصر السفلى (مملكة الشمال)، وعلى الجانب الآخر، يُصوّر الملك بالتاج الأبيض لمصر العليا في مسيرة النصر وتحتة تتشابك رقاب اثنين من الحيوانات الأسطورية، ويتمّ تقييدها بواسطة شخصيات بشرية. ويُعتقد أنّهما يمثلان مصر العليا والسفلى التي تخضع لسيطرة الملك.

التفكير الناقد

١. توقّع ماذا يحدث إذا لم يتمكّن الملك مينا من توحيد مصر.

٢. حدّد إلى أي نوع من المصادر التاريخية، الأولية أم الثانوية، تنتمي لوحة الملك نعرمر. برّر إجابتك.

تجربة شخصية

١. ما رأيك في شخصية الملك مينا؟

٢. أسرد موقفاً حياتياً استطعت من خلاله أن تواجه إحدى المشكلات وتحلّها.